



Capitalisation de dynamiques inspirantes

dans le cadre du programme RECITAL ODD-Phase 2

Les “pépites d’éducatons à...”
en faveur d’une approche locale
des Objectifs du Développement Durable

En partenariat
avec



Directeur de la publication : Franck Fortuné, Délégué général de la Conférence inter-régionale des Réseaux Régionaux Multi-Acteurs - CIRMA

Coordination générale : Felana Fortier, chargée d'appui aux programmes, Gaël Clabecq, Directeur des programmes - CIRMA

Comité de pilotage : Maud Béguin Allegro, chargée de mission ECSI, Pays de la Loire Coopération Internationale ; Laurence Griette, Directrice de Territoires Solidaires

Conception & rédaction : Manon RICHEZ

Crédits : photos mises à disposition par les Réseaux Régionaux Multi-Acteurs - RRMA

Design éditorial : Daphné Pierangela Fontana

www.inspira.consulting - octobre 2024



CARREFOUR

Cette capitalisation, qui par définition vise à partager les expériences et à en tirer des leçons, est à la croisée de plusieurs chemins.

Tout d'abord, celui d'un programme, RECITAL ODD. Après 5 années, nous prenons le temps de regarder le chemin parcouru pour mieux répondre aux questionnements, parfois mâtinés d'angoisses mais le plus souvent portés par l'enthousiasme, sur des pédagogies multiples qui entourent la solidarité internationale.

En faisant la part belle à l'ouverture entre différents mouvements d'éducation citoyenne, ce programme mêle des expériences très différentes avec son lot d'inconnus, de tâtonnements et de réussites.

Quelle voie emprunter? Quelle approche privilégier? Le multi-acteur-rices, les ODD, le territorial, les stratégies éducatives? Comme tout carrefour, cette capitalisation représente un espace de rencontres, mais aussi le temps du doute raisonnable. Pour ne pas vous perdre, utilisez les approches (repérable par le jeu de couleurs) comme des entrées fonctionnelles dans l'analyse, pas comme des fins en soi. Car toutes ces approches sont bien évidemment liées.

Ensuite, il s'agit de tirer parti du meilleur des projets soutenus. Pas des meilleurs projets. Une capitalisation cherche avant tout le retour d'expériences quelles qu'elles soient. C'est pourquoi nous parlons ici de « pépites », à tort ou à raison vous nous le direz, pour justifier notre sélection dans la masse des 735 projets soutenus.

Comme si nous avions un détecteur à « signaux faibles » dans les mains (ces changements de pratiques qui passent sous le radar) nous faisons du repérage, de l'extraction d'idées, de mode d'organisation, de pédagogie, etc. Pas sur tous les projets, mais ceux qui paraissent inspirants par leurs bonnes pratiques et leurs écueils. Puis comme si nous étions des orfèvres, nous aiguisons notre regard pour en tirer des leçons. 24 fiches, 24 pépites, comme autant d'éléments concrets pour vous inspirer.

Enfin, ne nous demandez pas votre chemin.

Créez votre boussole.

Ne lisez pas cela comme un manuel.

Doutez. Empruntez.

Et revenez-nous!

Franck Fortuné

Délégué général

CIRRMA



LE PROGRAMME RECITAL ODD

La présente capitalisation s'inscrit dans la phase 2 du programme RECITAL ODD couvrant la période janvier 2022 – décembre 2024. Porté par la CIRRMA, le programme vise à renforcer l'éducation à une citoyenneté internationale sur les territoires par une approche locale et territorialisée des ODD.

En tant que structures autonomes, lieux de ressources et espaces d'échanges autour de la coopération et la solidarité internationales, **les Réseaux Régionaux Multi-Acteur-rices (RRMA)** ont pour **mission commune d'informer et d'identifier les acteur-rices** de la coopération et de la solidarité internationales, **d'accompagner et de former les porteur-ses de projet** et **d'animer leur territoire**. L'organisation interrégionale de la CIRRMA vient dans ce cadre favoriser les dynamiques de travail transversal en assurant une autonomie propre à chacun des réseaux, en cohérence avec les dispositifs régionaux.

Fédérés par la CIRRMA, **12 RRMA et 1 réseau départemental** sont **mobilisés dans la mise en œuvre du programme RECITAL ODD** aux côtés de leurs partenaires à l'échelle des territoires autour de **3 axes stratégiques** complémentaires :

- **Soutien au développement des dynamiques locales**

Accompagner les acteur-rices des territoires pour favoriser les initiatives « d'éducatives » en faveur des ODD. → Ces dispositifs concourent au décloisonnement des pratiques, au renforcement du secteur et à l'amélioration de la qualité des projets



- **Structuration des écosystèmes d'acteur·rices**

Développer des dynamiques territoriales multi-acteur·rices, en favorisant les échanges et en offrant des formations et des ressources adaptées. → Pratique qui favorise l'engagement des acteur·rices des « éducations à... » avec cell·eux plus éloigné·es de ces thématiques

- **Observatoire des territoires**

Renforcement de la mission de production de données des réseaux afin d'optimiser leurs connaissances des territoires, des acteur·rices, des projets et de leur contribution aux ODD mais aussi à la production d'analyses idoines. → Expérience qui favorise la connaissance et l'analyse des territoires dans une logique multi-acteur·rices, la dynamique d'apprentissage et de soutien à la mise en œuvre de politiques publiques axées sur les ODD

DÉMARCHE DE CAPITALISATION

Dans le cadre du programme RECITAL ODD Phase 2, les RRMA ont réalisé et soutenu des dynamiques et actions concourant aux enjeux stratégiques associés aux différentes approches du programme, définies collaborativement :

- **Une approche globale sur les stratégies éducatives**
- **Une approche fondée sur les ODD** comme levier d'action
- **Une approche territoriale et structurante des dynamiques d'engagement** à l'échelle des territoires
- **Une approche multi-acteur·rices**

Ces pratiques éprouvées, intitulées **Pépites du programme RECITAL ODD - Phase 2**, viennent composer le cœur de la capitalisation comme **action modèle de l'opérationnalisation du cadre stratégique** commun du programme.

Fort d'un accompagnement à la production et à l'organisation des connaissances, l'exercice de capitalisation a proposé d'activer plusieurs dynamiques mettant en dialogue et en action les acteur·rices des territoires cibles :

- Une **dynamique de recensement** des activités réalisées ou soutenues au niveau de chaque RRMA et qualifiées de « pépites » aboutissant à la caractérisation des modalités et conditions de déploiement
- Une **dynamique de production de savoirs** à partir des pratiques et des expériences capitalisées via des entretiens avec les acteur·rices parties prenantes, en vue d'un essaimage des connaissances produites au service de l'inter-réseaux

Le présent recueil de capitalisation des pépites se propose donc de constituer :

- **Une boîte à outils commune** : formalisation des processus de déploiement pour dupliquer les bonnes pratiques (enjeu de diversification des actions et des publics)
- **Une source d'inspiration** : documentation des dynamiques et/ou actions réussies sur les territoires et leurs effets, pratique, dispositif, démarche, posture, savoir-faire (enjeu d'essaimage)
- **Un outil de démonstration** : opérationnalisation des approches stratégiques du cadre commun (enjeu de lisibilité des approches)
- **Un objet de communication** : valorisation des effets produits, de l'expertise des RRMA

en tant qu'opérateurs de convergence ainsi que de l'expérience du programme comme table de dialogue (enjeu de transfert des connaissances)

GUIDE PRATIQUE

Ce document a été conçu pour offrir une consultation fluide et dynamique. Il présente les **pépites capitalisées classées par approche stratégique** du programme facilitant leur lisibilité. Bien que transversales et complémentaires, celles-ci se voient illustrer par des actions ou dynamiques particulières opérationnalisant ainsi le cadre stratégique du programme RECITAL ODD – Phase 2. Toutefois, il est à noter que ces pépites croisent systématiquement différentes approches favorisant des enrichissements mutuels exponentiels. Cette organisation ne peut donc être considérée comme inflexible.

Chacune des **4 approches** est associée à un **code couleur spécifique** et à un **symbole distinct**, facilitant leur identification rapide et la navigation à travers le document.

Fiches de capitalisation « des pépites »

Ces **24 fiches** documentent les initiatives concrètes menées dans le cadre du programme. Elles sont **organisées avec une cartographie par RRMA porteur d'initiative et par approche**, en utilisant les codes couleurs et symboles associés à chaque approche. Cela permet aux lecteur-rices de filtrer les informations en fonction des initiatives d'un RRMA particulier ou de l'approche adoptée.

Que ce soit pour découvrir des « pépites » inspirantes, approfondir des approches méthodologiques ou explorer les initiatives concrètes menées par un-e acteur-riche du programme RECITAL ODD, ce recueil se veut un outil pratique et accessible, conçu pour enrichir et inspirer vos propres actions.

Bonne consultation.



APPROCHE GLOBALE
SUR LES STRATÉGIES
ÉDUCATIVES



P.13



APPROCHE TERRITO-
RIALE ET STRUCTU-
RANTE DES DYNA-
MIQUES 'ENGAGEMENT À
L'ÉCHELLE DES TERRI-
TOIRES



P.48



APPROCHE FONDÉE SUR
LES ODD COMME LEVIER
D'ACTION



P.33



APPROCHE MULTI-
ACTEUR·RICES



P.68

● Renforcer la sensibilisation à la biodiversité et la coopération régionale dans les îles caribéennes **p.58**



KARIB HORIZON

RÉSEAU RÉGIONAL
MULTI-ACTEURS
DE GUADELOUPE

● Une éducation à la paix située : La voix des anciens combattants issus des colonies **p.18**



Horizons Solidaires

● Résonance des aires maritimes éducatives pour une éducation à l'environnement en action **p.26**

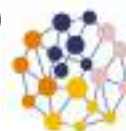
● Internationaliser l'ESS en reliant le monde universitaire au professionnel **p.28**



Réseau
BRETAGNE SOLIDAIRE

● A la croisée des « éducations à... » pour une éducation aux médias, à l'information et à la liberté d'expression **p.22**

● De la montée en compétences des acteurs à la structuration des dynamiques d'engagement à l'échelle des territoires **p.62**



PAYS DE LA LOIRE
COOPÉRATION INTERNATIONALE

● Promouvoir les ODD par un binôme de volontaires au service des jeunes des territoires marginalisés **p.54**

● La solidarité intergénérationnelle et interculturelle en action sur nos territoires ruraux **p.40**

CENTRAIDER
coopération internationale et solidarité

● Une bande dessinée au service du changement des perceptions de la solidarité internationale **p.30**

● Incubateur ODD-yssée **p.44**

SO COOPERATION
Nouvelle-Aquitaine

● Produire de la connaissance au service des projets de coopération et de solidarité internationales : l'exemple du fOCUS agroécologie **p.84**

● Les 2e rencontres régionales de l'ECM : un événement structurant **p.60**

● Enjeu de gouvernance des fonds conjoints de soutien aux projets d'ECSI **p.80**

occitanie coopération

solidarité internationale et développement



- De la conception à l'animation d'un atelier de prospective **p.20**
- Pour une éducation à la citoyenneté et à la solidarité internationale plus inclusive **p.42**

- Le programme des Collèges Solidaires en soutien aux élèves marginalisé-es **p.46**

- Dynamique croisée entre établissements scolaires de Strasbourg et Kampala, collectivités et associations **p.56**
- Soutenir la sensibilisation à l'égalité femme-homme à l'échelle de nos territoires **p.78**

- Inscrire ses actions pédagogiques dans le cadre des objectifs du développement durable **p.38**
- Zoom sur les Tandems Solidaires ou dispositifs similaires : une politique publique à part entière **p.74**

- Les biotechnologies au service de la transition écologique **p.24**
- Structuration des relais départementaux jeunes et solidarité internationale **p.64**

- Mise en dialogue des acteurs de la solidarité internationale, des jeunes et du développement durable : « CONCERTO » **p.66**
- Comment fédérer une grande diversité d'acteurs dans les dynamiques de coopération internationale et d'ECSI **p.86**





Approche GLOBALE SUR LES STRATÉGIES ÉDUCATIVES

IMPPLICATION DE TOU·TES POUR UN CHANGEMENT GLOBAL !

APPROCHE GLOBALE SUR LES STRATÉGIES ÉDUCATIVES

IMPLICATION DE TOU-TES POUR UN CHANGEMENT GLOBAL !



PRINCIPES FONDATEURS

Le programme RECITAL ODD considère les éducations citoyennes comme un outil clé de la compréhension des enjeux mondiaux et, invite à « aller-vers » d'autres typologies d'acteur·rices, ainsi qu'à renouveler certaines approches et modalités d'interventions. En cela, les différentes approches éducatives associent une diversité d'acteur·rices des territoires en faveur d'un engagement de tou·tes pour un monde plus juste, solidaire et durable. La multiplicité des terminologies utilisées rappelle un écosystème d'acteur·rices éducatif·ves complexe et illustre bien que les différents secteurs de « l'éducation à » sont dotés d'un système de valeurs propres et des représentations façonnées par des trajectoires d'engagement particulières. En utilisant une pluralité de modes d'action et d'outils, et dans une logique de structuration des convergences et des acteur·rices, les différentes stratégies éducatives poursuivies dans le cadre du programme se sont enrichies des pratiques de la société civile. L'enjeu est d'encourager les parcours d'engagement et accompagner les changements sociaux à l'échelle individuelle et collective et, à l'échelle internationale mais aussi sur les territoires français :

- Sensibilisation des acteur·rices éducatif·ves à aller vers l'international ;
- Sensibilisation des acteur·rices de la solidarité à aller vers les méthodes de pédagogie active.

CADRE D'INTERVENTION

L'approche dite globale en matière de stratégies éducatives vise à sortir de l'entre soi en incluant tou·tes les acteur·rices des « éducations à » concourant aux mêmes objectifs éducatifs de transformation sociétale.

L'enjeu dans le cadre du programme RECITAL ODD est de partir du référentiel pédagogique - informer, comprendre, agir - pour **faire converger les acteur·rices vers des projets communs**. Cette approche est indispensable pour **amplifier les actions éducatives**, et permet d'aller chercher et de **travailler avec des acteur·rices hors champs** de la coopération internationale (EMI, culture, EDD, migration, égalité de genre, etc.) **accompagner des porteur·ses de projets à créer des synergies** pour renforcer leurs actions et toucher des publics différents et éloignés de ces questions.

Ces synergies permettent également **d'aborder la citoyenneté dans sa dimension internationale** et de **faire du lien avec les spécificités locales** de « *nos territoires* ».

En effet, cette approche semble **adaptée aux réalités des territoires** au regard de **l'hétérogénéité des publics** cibles du programme RECITAL ODD d'une part et d'autre part, de **l'hétérogénéité des organisations** qui portent des projets dans le cadre du programme (ASI qui interviennent en milieu scolaire, structures d'éducation populaire, structures spécialistes d'une thématique particulière, etc.).



CHANGEMENTS

La « Feuille de route pour l'Agenda 2030 », adoptée par la France en septembre 2019, témoigne du **rôle central de l'Éducation à la Citoyenneté et à la Solidarité Internationale comme un « levier d'action transversal qui permet une appropriation concrète et durable des enjeux globaux et de l'Agenda 2030 »**.

L'alliance entre différentes « éducations à » constitue un levier puissant pour accompagner les changements nécessaires à la réalisation de ces objectifs. En faisant appel à l'utilisation de nombreux outils pédagogiques, les diverses stratégies éducatives, basées sur une approche participative, permettent de créer un cadre d'apprentissage favorable à l'expérimentation.

En effet, les structures parties prenantes des stratégies éducatives globales s'appuient sur des **approches méthodologiques complémentaires et adaptées**, au plus près des réalités et des attentes du terrain. En s'appuyant sur un **continuum pédagogique**, cette approche permet d'atteindre des publics très variés

en vue d'une transformation sociale.

Par exemple, l'éducation aux médias et à l'information est au cœur du projet éducatif des établissements scolaires. Elle permet aux élèves de développer des compétences transversales indispensables pour devenir des citoyen·nes critiques, informé·es et engagé·s, et pour se repérer dans un monde où les

vecteurs d'information et de communication se multiplient. En cela, les **multiples stratégies éducatives existantes permettent aux pratiques solidaires et durables de se développer et d'essaimer entre citoyen·ne·s et entre pays**, en mettant en place des actions concrètes ancrées localement et au sein des différentes sphères d'influence dans lesquelles ils-elles évoluent.

“ *L'ECSI donne à tou·tes l'envie et les moyens de se mobiliser pour agir en faveur de la transition écologique, solidaire et démocratique.* ”

L'approche globale permet notamment de :

- **Développer l'esprit critique**
- **Renforcer le pouvoir d'agir** à l'échelle individuelle et collective et notamment des populations les plus marginalisées pour accompagner les changements et contribuer à l'action publique
- **Favoriser les rencontres**, les échanges d'expériences, et la mutualisation des savoirs
- **Contribuer à la construction d'une société plus équitable, plus durable et plus solidaire**

Atelier de capitalisation des Rencontres Techniques en inter-RRMA. Liré, juillet 2024 ©Manon Richez



BONNES PRATIQUES

- ➔ **Intégrer l'interculturalité au cœur des dispositifs pédagogiques** en faisant appel à des **expertises externes** pour traiter de thématiques spécifiques (pratiques, techniques) tout en utilisant des **méthodologies innovantes** (techniques de pédagogie active)
- ➔ **S'appuyer sur les besoins et attentes du terrain** ainsi que sur **l'expérience des acteur·rices** pour ajuster les stratégies et les outils pédagogiques aux défis spécifiques des territoires
- ➔ **L'ancrage territorial** permet aux acteur·rices poursuivant une approche globale des stratégies éducatives **d'explorer les spécificités géographiques, historiques ou sociales** des territoires, de **fédérer autour de projets communs**. La **proximité facilite aussi l'implication d'une diversité d'acteur·rices et de structures** qui favorisent le **dynamisme de la vie associative**, l'animation des quartiers ou le renforcement de la démocratie locale au plus proche de la réalité vécue par celles et ceux qui s'engagent
- ➔ La **mise en réseau, la mutualisation, la capitalisation et le suivi-évaluation** permettent de mieux **structurer et renforcer les actions** inscrites dans des stratégies éducatives

ÉCUEILS

- **Risque d'amalgame entre les différents concepts associés aux stratégies éducatives**

“

Ce n'est pas parce que l'on fait de l'ECSI, que l'on agit sur la solidarité internationale et, inversement. Faire un repas sénégalais, ne suffit pas pour faire d'une action sur le territoire français, une action de coopération internationale !

”

- **Fort cloisonnement des acteur·rices éducatifs** risquant d'enfermer l'ECSI dans un « *nouveau silo* » et de rendre l'approche globale moins lisible et plus **clivante** (multitudes d'acronymes - ECM, EAD-SI, EDD, etc.)
- **Manque de connaissances et de savoir-faire**, pour certain·es acteur·rices associatif·ves orienté·es sur la gestion du cycle des projets (*versus* : *acteur·rices venant des dynamiques d'éducatives populaires et/ou d'animations*), des **différents types d'ingénierie pédagogique innovante** et ses **méthodologies alternatives**

LEÇONS APPRISES

- **Orienter les acteur·rices de la solidarité vers des approches et méthodes de pédagogie active** leur permettant de transmettre leurs connaissances de la meilleure manière
- **Promouvoir l'ouverture des acteur·rices éducatif·ves** aux acteur·rices de la solidarité engagé·es dans les différentes modalités « des éducations à »
- **Intégrer la valorisation de l'action** dès son démarrage permettant aux équipes pédagogiques d'intégrer ce volet dans le calendrier de l'année. Ce volet est indispensable pour **documenter et expliciter les effets de ce type de projet et donner envie à d'autres de rejoindre l'aventure**
- Pour faire dialoguer différentes « éducations à », il faut « **être polyglotte** », à savoir connaître le champ d'expertise et d'action de chacun·e, et ainsi pouvoir identifier, appuyer et **démultiplier les points de convergence**
- Soutenir l'ancrage régional et la dimension multi-acteur·rices des RRMA pour **gagner en légitimité** en tant qu'interface auprès des réseaux des différentes « éducations à »



UNE ÉDUCATION À LA PAIX SITUÉE : LA VOIX DES ANCIENS COMBATTANTS ISSUS DES COLONIES



NOM DE L'INITIATIVE

Éducation à la paix, diasporas et mémoire du débarquement

CIBLES

Anciens combattants issus des colonies et leurs jeunes descendants

Grand public, élèves de seconde de lycée (Malherbe à Caen)

ACTEURS PARTIES PRENANTES

L'association Les Amis du Printemps Arabe et de la Tunisie (LAPAT) développe des liens de coopération réciproque entre la Normandie et le Nord-Ouest Tunisien et promeut le dialogue entre les communautés des 2 rives de la méditerranée

Horizons Solidaires soutient LAPAT dans la réalisation du projet

Le groupe cinéma-citoyenneté (20 Jeunes en Service Civique) d'Unis Cités

Les équipes du cinéma d'art et d'essai - Café des Images - Les bibliothèques de Verson, Biéville-Beuville et Hérouville-Saint-Clair

PARTENAIRES FINANCIERS

Fonds Territorial dans le cadre du programme RECITAL ODD/AFD ; valorisation du travail des animateurs-rices et services civiques d'Unis-Cités, les équipes du Café des Images (cinéma d'art et d'essai), et de l'engagement des membres bénévoles de LAPAT

BUDGET

7 000 €

LOCALISATION

Agglomération de Caen

► DÉFIS

Invisibilité des personnes issues des anciennes colonies qui se sont battues pour la libération de la France

Faire reconnaître leurs récits dans un lieu symbolique : le Mémorial de Caen

► OBJECTIFS DE CHANGEMENT

Lors d'une visite d'échange franco-tunisienne s'est construite une volonté commune de mettre en lien le musée de Mareth en Tunisie et le Mémorial de Caen pour **valoriser ici et là-bas le rôle des combattants issus des colonies** de la 2nd guerre mondiale

Inscrire au récit national leurs histoires oubliées et diffuser leurs témoignages au-delà du cercle familial

► PARTICULARITÉ

Lutter contre le racisme en rapprochant les peuples des deux rives de la méditerranée : valorisation d'une histoire commune passée sous silence, notamment l'année où est célébré en Normandie le 80^{ème} anniversaire de la libération de la France

1 **Sensibilisation du grand public** - Face à la difficulté de collecter les témoignages par les jeunes au sein de leur propre famille, le projet a été réadapté autour d'une exposition/débat prêtée par le mémorial du Mont-Valérien « la France libérée par son empire ? combattants coloniaux dans la seconde guerre mondiale » au sein de 4 lieux de l'agglomération de Caen

2 **Mutualisation des initiatives** - Dans le cadre des actions de promotion de la citoyenneté

chez les jeunes, le groupe cinéma-citoyenneté (Unis-Cité) a effectué un travail de collecte de témoignages et photographique des personnes issues de l'immigration, accompagné par le Café des Images pour la formation des jeunes et la production des podcasts

3 **Organisation et préparation par les jeunes de la projection du film « Indigènes »**

LEVIERS DE RÉUSSITE

- Forte **mobilisation d'un groupe militant** et rayonnement du projet au travers du réseau de LAPAT
- **Communication élargie du projet** via les médias grand public tenant compte de l'espace médiatique disponible (80ème anniversaire du débarquement en Normandie)
- **Mutualisation des initiatives.** « *Les services civiques sont venus en soutien de nos efforts mais surtout en réponse à notre difficulté de collecter des témoignages en milieu scolaire* »

LEÇONS APPRISES

- **Rythmer le projet sur un temps court** - Il apparaît complexe de remobiliser les jeunes en dehors des temps de collecte des témoignages et de production des outils multimédias
- **Étudier les dynamiques internes** aux groupes cibles pour cerner les potentielles difficultés - notamment à l'égard des prises de parole autour des récits interpersonnels.
- Situer les prises de parole permet de donner aux acteurs du projet une place centrale dans le savoir partagé, et favoriser un discours authentique et objectif « être à la fois acteur, bénéficiaire, producteur, témoin »

RÉSULTATS

- Réception très positive des autorités locales - mais faible implication des institutions patrimoniales
- Rapprochement des communautés à partir d'une mémoire commune documentée et mise en lumière via leurs histoires interpersonnelles
- Rapprochements avec de nouveaux acteurs et de nouveaux événements en perspective pour déployer l'exposition

“ Les personnes immigrées de première génération ne racontent pas leurs difficultés vécues à leur arrivée en France. Beaucoup de personnes se sont désistées à prendre la parole. Nous nous confrontons à des sujets éminemment politiques très actuels qui rendent difficile la prise de parole en public. ”

- LAPAT-

aller plus loin

- 🌐 www.facebook.com/LAPATUNISIE/
- 🌐 www.horizons-solidaires.org/evenement/80eme-anniversaire-exposition-combattants-coloniaux-dans-la-seconde-guerre-mondiale/
- 👤 Monique Picard, Présidente de l'association
- ✉ picardmonique14@gmail.com ; 06 74 68 90 48



DE LA CONCEPTION À L'ANIMATION D'UN ATELIER DE PROSPECTIVE



NOM DE L'INITIATIVE

« Et si...le secteur agricole et alimentaire était confronté à une pénurie d'énergies fossiles? »

CIBLES

Jeunes, à partir de 16 ans

PARTIES PRENANTES

Virage énergie, association engagée dans la mise en œuvre d'une transition énergétique à partir d'initiatives renouvelables

Lianes Coopération soutient l'association dans la réalisation du projet

PARTENAIRES FINANCIERS

Programme RECITAL ODD/AFD via les Fonds Territorialisés

BUDGET

6 200 €

LOCALISATION

Création de l'outil à Lille, en accès libre

► DÉFIS

Pour atteindre l'objectif de la neutralité carbone en 2050 (cf. Accord de Paris), il est indispensable de **réduire considérablement notre empreinte écologique**. Plus d'un tiers des émissions de gaz à effet de serre sont liées à l'alimentation. Or, on observe une **méconnaissance de la dépendance** de notre modèle agricole et alimentaire **aux énergies fossiles**

► OBJECTIFS DE CHANGEMENT

L'outil pédagogique « Et si... » invite à explorer les fragilités du secteur agricole et alimentaire en plongeant les participant-es dans un **scénario de pénurie d'énergies fossiles**

Amener les participant-es à **se projeter dans un futur potentiel** afin d'anticiper les changements, prévisibles et imprévisibles, et d'éclairer les prises de décision actuelles

► PARTICULARITÉ

Outil pédagogique pour tou.tes permettant d'**aborder la neutralité carbone de façon ludique** et en faciliter sa compréhension en se projetant individuellement et collectivement

- 1 **Recherche** documentaire et bibliographique
- 2 **Conception des supports** : plateforme produite avec l'appui d'un artiste local
- 3 Définition du protocole de création : cibles, messages clés, **rédaction du scénario et ingénierie pédagogique** suivants les étapes :
 - Comprendre la dépendance aux énergies fossiles
 - Gestion de crise
 - Prise de recul, comprendre d'où vient la dépendance
 - Définition de solutions alternatives
- 4 **Test** d'une version bêta
- 5 **Retours d'expérience et optimisation**

LEVIERS DE RÉUSSITE

- Maîtrise de l'ingénierie de développement de l'outil pédagogique (notamment sous forme de jeu, technique spécifique) et, de l'**expertise technique des thématiques** abordées (enjeu de crédibilité)
- **Test du dispositif** à plusieurs reprises et avec des personnes évoluant dans diverses sphères (sociale, associative, ESS, RRMA, etc.)
- **Coopération pluridisciplinaire** dans le développement de l'outil pédagogique, facilitée par des **relations partenariales étroites et de confiance**

LEÇONS APPRISES

- **Préciser la cible de l'outil** dès la définition du protocole de création et **définir sa stratégie de diffusion** pour accompagner son essaimage
- Tenir compte de la complexité du sujet / thème abordé pour définir l'âge d'utilisation et garantir une vulgarisation des concepts techniques pour **assurer une accessibilité des contenus**
- **S'allier avec des personnes ressources** pour développer l'outil « *ça ne suffit pas de faire des réunions avec ses collègues qui suivent ça de loin* »
- **Ne pas négliger l'aspect créatif d'un outil pédagogique**- imaginaire de projection- et la qualité du produit final « *les participant-es se sentent valorisé-es si on leur présente un beau jeu, graphiquement* »

RÉSULTATS

- Création d'un modèle d'outil pédagogique autour de la neutralité carbone et mise à disposition en accès libre : www.virage-energie.org/atelier-et-si/
- Réalisation d'un guide de l'animateur·rice afin de permettre l'appropriation de l'outil pédagogique
- Animations de 3 ateliers de prospective « Et si...? » auprès de 3 publics différents : spécialisés sur l'alimentation durable, grand public et associatifs

“

Le but est de faire prendre de la hauteur sur les actions que l'on réalise en tant que citoyen·ne. Quel que soit le public, nous sommes tou·tes des acteur·rices de la société ; grâce au jeu, nous allons apprendre et/ou comprendre des choses pour faire évoluer ou non nos façons de vivre.

- VIRAGE ENERGIE-

”

aller plus loin

🌐 www.virage-energie.org/atelier-et-si/

☺ Rebecca Wangler, Cheffe de projet Planification Territoriale

✉ rwangler@virage-energie.org



A LA CROISÉE DES ÉDUCTIONS À... POUR UNE ÉDUCATION AUX MÉDIAS, À L'INFORMATION ET À LA LIBERTÉ D'EXPRESSION



NOM DE L'INITIATIVE

Campagne d'Éductions aux Médias avec Madagascar

CIBLES

Elèves et enseignant·es de 11 classes (de la primaire au lycée)

PARTIES PRENANTES

L'association Globe Reporters recrute les journalistes, anime les rencontres, recueille la matière pour les élèves et leurs enseignant·es

PDLCI coordonne le projet et la mise en lien avec les établissements scolaires et les acteur·rices des Pays de la Loire menant des projets à Madagascar

Les élèves et enseignant·es choisissent les sujets et les supports, préparent les interviews et réa-

lisent leur création journalistique citoyenne

Les acteur·rices qui agissent à Madagascar facilitent la mise en lien entre la journaliste et les personnes interviewées

La réalisatrice de la vidéo accompagne la valorisation de la campagne en étroite collaboration avec la chargée de mission ECSI de PDLCI et la journaliste envoyée spéciale

PARTENAIRES FINANCIERS

Co-financement du Programme RECITAL ODD/ AFD (30 000 €) et de la Région PDL (15 000 €)

BUDGET

45 000 €

LOCALISATION

10 établissements scolaires du Département Loire Atlantique et 1 établissement à la Réunion

► DÉFIS

Apprécier la qualité d'un article, d'une image ou d'une vidéo constitue un grand défi en particulier pour les jeunes

La lutte contre l'infox passe par **une compréhension plus fine de la fabrique de l'information**, son fonctionnement mais également par le **développement d'un regard critique** pour évaluer les contenus médiatiques

► OBJECTIFS DE CHANGEMENT

Associer l'Éducation aux Médias et à l'Information (EMI) à l'Éducation à la citoyenneté et à la solidarité internationale (ECSI) permet d'élargir la sensibilisation des élèves aux thématiques du projet mais aussi d'éduquer à l'esprit critique, de les **éveiller à l'engagement citoyen** par la découverte des initiatives portées par des acteur·rices de leur territoire et à Madagascar

► PARTICULARITÉ

Diversification des stratégies éducatives pour une jeunesse citoyenne, pour mieux informer grâce à un **modèle de journalisme participatif devenu un outil pédagogique innovant** au service des enseignant·es et de leurs élèves

Modèle d'animation territoriale et d'actions couplant l'EMI et l'ECSI au sein du cursus scolaire

- 1 Association avec le Centre pour l'EMI (CLEMI), chargé de l'éducation aux médias dans l'ensemble du système éducatif français et avec la Délégation Académique aux Relations Internationales et à la Coopération du Rectorat de Nantes pour un **appui à la diffusion du projet dans les établissements**
- 2 **Diffusion d'un Appel à Manifestation d'Intérêt** auprès des établissements ; mise en place d'un jury composé des parties prenantes au projet
- 3 **Mobilisation et accompagnement des élèves** dans le choix et la préparation des sujets de reportage lors d'une première rencontre avec

la journaliste. Des initiatives portées par des acteur·rices de la région agissant à Madagascar ont été présentées et un échange avec une jeune malgache en mission de service civique a été organisé

- 4 Déplacement de la journaliste sur le terrain pour le **recueil des données**, réception de la matière par une journaliste et mise à disposition de la matière retravaillée, aux élèves et aux enseignant·es
- 5 Organisation de rencontres retrouvailles avec la journaliste pour **présenter et valoriser les créations journalistiques** dans chaque classe

LEVIERS DE RÉUSSITE

- **Articulation entre différentes initiatives** à l'échelle du territoire pour amplifier les effets (ici coopération naissante, accueil d'une jeune malgache volontaire en service civique au sein du RRMA, un grand nombre d'acteurs ligériens agissant à Madagascar)
- **Mobilisation des professeurs documentalistes** dans les collèges et lycées et, mise en place d'un binôme d'enseignant·es quasi systématique
- **Rencontre découverte avec la journaliste** au sein des classes pour mieux comprendre le métier de journalisme et les méthodes de travail (outils, posture, organisation)

LEÇONS APPRISES

- **S'appuyer sur une coopération existante ou naissante** et des dynamiques territoriales en cours pour mettre en synergie des initiatives et accroître leurs effets à l'échelle locale
- Dans le cadre des campagnes pilotées par Globe Reporters, **ne pas faire en plus mais en même temps en faisant autrement**. « Par exemple, un professeur de SVT souhaitant traiter des enjeux hydriques peut effectuer une commande auprès des Globes Reporters plutôt que de documenter ex nihilo sa démonstration ».
- **Faire un mapping des acteur·rices de l'EMI** à l'échelle de la région pour mieux les intégrer à la dynamique et venir en soutien des acteur·rices du territoire

Résultats

- Les salles de classe se transforment en salles de rédaction pour aborder plusieurs thématiques : accès à l'eau, agriculture durable, jeunesse, culture, en lien avec les échanges entre Loire-Atlantique et Madagascar
- 11 classes en Loire-Atlantique et 1 à La Réunion s'engagent dans ce projet
- 36 sujets (podcasts, articles, radio, journaux TV) réalisés par les élèves, diffusés dans les écoles et sur Globe Reporters
- Certaines productions participent au concours «Réinventer le monde» de l'AFD, valorisant les élèves et leurs travaux

“ L'EMI devrait être inscrit partout, tout le temps dans le cursus scolaire de nos jeunes. Il est important d'intégrer nos actions dans un dispositif structuré.

-GLOBE REPORTERS-

aller plus loin

- 🌐 <https://globe-reporters.org>
- 🌐 www.paysdelaloire-cooperation-internationale.org/
- 👤 Maud Béguin Allegro, chargée de mission ECSI
- ✉ mbeguain@paysdelaloire-cooperation-internationale.org
- 👤 Alain Devalpo, coordinateur Globe Reporters
- ✉ globereporters@gmail.com



LES BIOTECHNOLOGIES AU SERVICE DE LA TRANSITION ÉCOLOGIQUE



NOM DE L'INITIATIVE

Projet d'innovation frugale pour promouvoir une transition écologique

CIBLES

Les élèves des trois établissements ciblés ainsi que leurs professeur-es

Grand public

PARTIES PRENANTES

Nemeton est une association de médiation culturelle scientifique et technique dédiée à la biologie, aux biotechnologies et à l'environnement

RESACOOP soutient l'association dans la réalisation du projet

PARTENAIRES FINANCIERS

Fonds Territorial dans le cadre du programme RECITAL ODD/AFD, Fonds Européens

BUDGET

9 950 €

LOCALISATION

Métropole de Grenoble

► DÉFIS

Les Sciences et techniques du vivant, méconnues et peu valorisées, semblent inaccessibles pour le plus grand nombre. Or, ne pourrait-on pas **utiliser le vivant pour répondre aux enjeux des ODD ?**

► OBJECTIFS DE CHANGEMENT

Les résultats du projet européen Citeuropass de frugalité biotechnologique réalisés dans un cadre inter-universitaire trouvent une seconde vie en permettant de **sensibiliser des élèves de quartiers populaires à la consommation et production responsable (ODD 12) et aux enjeux climatiques (ODD 13)**

► PARTICULARITÉ

Transfert des résultats d'un projet de recherche appliquée universitaire à un public plus jeune, éloigné de ces problématiques, avec des méthodes donnant envie de comprendre et d'agir concrètement

- 1 **Mise en lien des deux projets**, à dimension internationale et locale
- 2 **Recueil des accords de diffusion des innovations** et des données techniques pour les reproduire : préparation des matériaux de récupération et, réflexion sur la conception de l'exposition
- 3 **Conception et réalisation de l'exposition** au sein du fablab de la Machinerie, en collaboration avec les étudiant-es du projet Citeuropass. Cela comprend la construction des installations à partir des matériaux récupérés et la préparation des contenus pédagogiques
- 4 **Organisation de la logistique** pour la circulation de l'exposition dans la Métropole de Grenoble. Cela comprend la réservation des espaces, la planification du transport, et la coordination avec les différents établissements
- 5 **Périodes d'exposition et d'animations dans des tiers lieu de la région** (hors établissement scolaire compte tenu de la période estivale et sans mise en lien entre les étudiants universitaires et les élèves des établissements scolaires)
- 6 **Évaluation de l'impact** des expositions itinérantes (en cours)

LEVIERS DE RÉUSSITE

- **Expérience précédente de Nemeton** dans la vulgarisation des projets de recherche auprès de publics jeunes
- Penser l'après projet est rarement envisagé au sein des universités, alors qu'il est possible de **donner un second souffle aux résultats produits par les étudiant-es en ouvrant les savoirs à un public plus élargi**, peut-être moins privilégié, et plus éloigné des recherches en biotechnologie

LEÇONS APPRISES

- S'appuyer sur des liens préalablement existants entre l'association et les structures scolaires partenaires
- **Tenir compte de la faible implication des étudiants** en dehors des temps universitaires, **en leur offrant un rôle consultatif** plutôt que conceptif dans la création et l'animation de l'exposition itinérante
- **S'assurer d'une correspondance des calendriers** scolaires/universitaires avec la programmation du projet (actions préparatoires incompressibles) pour garantir sa réalisation

RÉSULTATS

- Construction d'une exposition tournante à partir de 3 prototypes d'innovation. Elle est créée comme un outil pédagogique d'ECSI et en cela se présente comme interactive (animée et commentée) et adossée à des jeux pédagogiques
- Chaque prototype est accompagné d'un panneau détaillant comment cette innovation répond à un ODD spécifique et en quoi elle peut être appliquée à des problématiques locales dans diverses régions du monde
- Chaque panneau est disponible en français et en anglais en prévision de sa future itinérance internationale

“ Nous souhaitons sensibiliser les élèves à la transition écologique via des cas pratiques, concrets, qui peuvent être expérimentés. Le fait de voir qu'il est possible de remplacer des techniques consommatrices en énergie par du bio vivant frugal est très parlant. ”

- NEMETON -

aller plus loin

- 🌐 www.nemeton.bio
- 😊 Damien BOUËVIN, Chargé d'ingénierie culturelle
- ✉ damien.bouevin@nemeton.bio



RÉSONNANCE DES AIRES MARITIMES ÉDUCATIVES POUR UNE ÉDUCATION À L'ENVIRONNEMENT EN ACTION



NOM DE L'INITIATIVE

Echanges entre 2 aires marines éducatives en France et au Sénégal

CIBLES

Elèves de CM1 et CM2 en France
Elèves de CM1 au Sénégal
Usagers des plages

PARTIES PRENANTES

L'Association Litt'Obs s'associe à l'Association EcoRurale

Les enseignant-es et élèves de l'école Saint-Joseph d'Oussouye et de l'École de La Vigie de la Commune de Binic-Étables/Mer

Réseau Bretagne Solidaire (RBS) soutient l'association dans la réalisation du projet

PARTENAIRES FINANCIERS

Fond territorial Solidaires Pluriels via le programme RECITAL ODD/AFD, Fonjep, Commune de Binic-sur-Etables /Mer, Rectorat de Bretagne, Office Française pour la Biodiversité, Prix « Génération Biodiversité » du Fonds de Dotation pour la Biodiversité, Fonds de dotation Dona Bertarelli philanthropy (programme éducatif Sow my Dream), Fondation Maud Fontenoy, fonds propres de l'Association Litt'Obs et de l'École La Vigie (OCCE), Fonds de l'Association des Parents d'Élèves et de l'Amicale laïque

BUDGET

19 888 €

LOCALISATION

Commune de Binic-Étables/Mer (France)
Région d'Oussouye (Sénégal)

► DÉFIS

Développer l'ECSI auprès des établissements publics en favorisant l'ouverture à de nouvelles éducations à...

Face à la **méconnaissance du patrimoine naturel à protéger**, donner la parole aux jeunes dans une approche civique et citoyenne

► OBJECTIFS DE CHANGEMENT

A partir des désirs formulés par les élèves, mise en relation de deux Aires marines éducatives pour **permettre des échanges entre les élèves sur la biodiversité de leurs territoires respectifs**, les enjeux de sa préservation, mais aussi les modes de vie près des littoraux

► PARTICULARITÉ

Via le dispositif des Aires Marines Éducatives, le projet permet de **faire découvrir aux élèves leur patrimoine naturel**, de les sensibiliser aux enjeux de la biodiversité mais également de **faire rayonner leurs expériences** au-delà de leur territoire en favorisant les échanges interculturels

- 1 **Inventaire des oiseaux et identification des enjeux associés à ces espèces** (en tant que gestionnaire d'une portion du littoral, les élèves scolaire de l'année 2023-2024 ont concentré leur attention et compréhension sur les oiseaux côtiers)
- 2 **Observation** des oiseaux et échange avec des expert-es
- 3 **Échange entre pairs** (France -Sénégal), et partage des outils de sensibilisation à la faune et à la flore développées
- 4 **Finalisation des maquettes d'oiseaux côtiers** avec leurs critères d'identification
- 5 **Exposition et animations** associées

LEVIERS DE RÉUSSITE

- **Ancrage territorial de la démarche pédagogique** alliant observation participante, apprentissage collectif et partage à l'échelle internationale de connaissances
- **Échanges réguliers entre les équipes** parties prenantes du projet en France et au Sénégal via un groupe WhatsApp favorisant le partage d'idées, d'outils et facilitant la circulation de l'information
- **Effet levier du Fond territorial** pour mettre en place un partenariat durable entre deux Aires marines éducatives à l'échelle internationale
- Inscription des classes du programme France et Sénégal sur la plateforme écocitoyenne « Sow my Dream »

LEÇONS APPRISES

- La **définition du projet** est primordiale pour pouvoir présenter l'initiative et son déroulé à l'ensemble des partenaires et enfin, garantir leur adhésion et implication dans la durée
- Les **échange réguliers et transparents** entre les différents partenaires impliqués sont gages de confiance.
- Une démarche multi-acteur-rices favorise le **décloisonnement des acteur-rices** et ainsi le **rapprochement des différentes éducations à ...**
- En sollicitant des interventions extérieures, **porter une attention particulière au genre** pour offrir à tou.tes les élèves les mêmes capacités de se projeter

RÉSULTATS

- La gestion participative d'une zone maritime littorale de petite taille a permis de former les jeunes à l'éco-citoyenneté et au développement durable
- L'échange réciproque avec le Sénégal a permis de connecter les élèves à la biodiversité littorale et marine, à valoriser leur territoire, et d'échanger sur les enjeux des zones côtières à l'échelle mondiale

“ Ce sont les élèves qui sont les décideurs dans ce projet, ils orientent ce que l'on fait, et définissent comment on le fait. Ils mettent en place des espaces d'échanges et de concertation avec notamment un Conseil de la Mer. Il se plonge ici dans un exercice de citoyen engagé structuré. ”

- LITT'OBS-

aller plus loin

- 🌐 www.asso-littobs.org
- 👤 Florian BARGAT
- ✉ association@littobs.fr



INTERNATIONALISER L'ÉCONOMIE SOCIALE ET SOLIDAIRE EN RELIANT LE MONDE UNIVERSITAIRE AU PROFESSIONNEL



NOM DE L'INITIATIVE

Internationaliser les acteur·rices de l'ESS

CIBLES

Etudiant·es du Master 2 mention Économie Sociale et Solidaire parcours Analyse de Projets de Développement Durable (APDD) de l'Université Rennes

4 structures de l'Économie Sociale et Solidaire (ESS) d'Ille-et-Vilaine

PARTIES PRENANTES

Association XYLM, fondée en 2019 avec pour but de décroïsonner et de faire le lien entre les projets de l'ESS en France et les projets de Solidarité Internationale

Master Analyse de Projets de Développement Durable (APDD) de l'Université Rennes 1

4 structures de l'ESS sélectionnées et accompagnées

Réseau Bretagne Solidaire (RBS) soutient l'association dans la réalisation du projet

PARTENAIRES FINANCIERS

Fond territorial Solidaires Pluriels via le Programme RECITAL-ODD/AFD

BUDGET

6 942 € (septembre 2023-avril 2024)

LOCALISATION

Ille-et-Vilaine (35)

► DÉFIS

Adoption par l'ONU, le 18 avril 2023, d'une résolution reconnaissant à l'ESS sa contribution à la réalisation des ODD par l'innovation sociale : opportunité de **penser d'autres modes de coopération internationale**, moins verticale

Accompagnement de structures de l'ESS à s'internationaliser avec l'appui des étudiant·es

► OBJECTIFS DE CHANGEMENT

Pour les structures d'ESS : mobiliser des cadres analytiques permettant d'imaginer de futures coopérations horizontales et réciproques entre acteurs « Nords/ Suds »

Pour les étudiant·es : confronter le socle d'apprentissage universitaire acquis avec les réalités empiriques du monde professionnel

► PARTICULARITÉ

L'expérience multi-acteur·rices vient **décroïsonner les pratiques de l'ESS**, transversaliser les dynamiques de solidarité internationale et **mettre en synergie des savoirs complémentaires** (associations, universités, professionnels de l'ESS)

- 1 **Formalisation du partenariat** entre le Master APDD et l'association XYLM
- 2 **Acquisition de fonds** territorialisés du Réseau Bretagne Solidaire, appel à manifestation restreint et sélection des structures de l'ESS participantes
- 3 Définition de la commande par les structures et **répartition des projets entre étudiant-es** pour appuyer la réflexion stratégique interne d'internationalisation
- 4 **Accompagnement des étudiant-es par l'équipe encadrante** (binôme association/université) et restitution des travaux, ouvert au public
- 5 Participation au Forum National de l'ESS 2024 à Niort
- 6 **Restitution publique** des travaux des étudiant-es en présence des structures accompagnées

leviers de réussite

- **Liens de confiance préexistants** au projet entre acteur-rices parties prenantes (structures ESS, association, université)
- Encadrement pédagogique rythmé de **points de suivi réguliers**
- Mise en relation et **cohérence des apprentissages universitaires avec les besoins méthodologiques** (outils, cadre analytique, etc.) de l'étude réalisée pour les structures de l'ESS accompagnées
- **Fort engagement personnel des encadrant-es** sur des valeurs communes favorisant la coopération et la mise en synergie des objectifs pédagogiques avec le cadre professionnel

leçons apprises

- Systématiser les points d'étape réguliers entre les différentes parties prenantes afin de **s'assurer que la commande et les attentes soient comprises par toutes** et que l'accompagnement s'inscrive dans une démarche d'apprentissage pour les étudiant-es et d'appropriation pour les structures de l'ESS
- **Impliquer des partenaires préexistants** lors du lancement d'initiatives novatrices (Association / Université et, Association/Structures de l'ESS)
- **Définir le périmètre de compétences et de temps au lancement du projet** pour chacune des parties impliquées. Attention, à ne pas surestimer le temps que les étudiant-es (bénéficiaires avant tout !) vont accorder au projet et leur niveau d'implication (variable d'un groupe à un autre). Il en va de même pour les structures de l'ESS : être accompagné nécessite du temps (d'échanges, de clarification, de retours, etc.)

RÉSULTATS

- La CRESS Bretagne (Chambre Régionale de l'ESS) dispose désormais de grilles pertinentes pour évaluer l'application des ODD dans le fonctionnement de ses services
- L'association Les Douze Baleines possède désormais des indicateurs d'évaluation du bien-être qui prennent en compte le facteur interculturel
- Les Cols Verts ont été formés aux enjeux et caractéristiques du secteur agricole dans les pays d'Afrique de l'Ouest
- Les étudiant-es ont analysé la coopération passée entre le pôle ESS de Fougères et le Québec et suggéré des axes à mobiliser et des approches à modifier pour envisager une coopération avec des pays du « Sud »

“ On perçoit encore trop souvent l'internationalisation dans une logique très descendante, ce projet nous permet de changer de paradigme et d'entrer dans une logique d'enrichissement mutuel, de coopération et non pas d'évangélisation des uns par les autres. ”
- ASSOCIATION XYLM-

aller plus loin

- 📄 <https://xylm-asso.fr/>
- 📄 <https://www.bretagne-solidaire.bzh/projet/internationaliser-leconomie-sociale-et-solidaire-etudiant-e-s-engage-e-s/>



UNE BANDE DESSINÉE AU SERVICE DU CHANGEMENT DES PERCEPTIONS DE LA SOLIDARITÉ INTERNATIONALE



NOM DE L'INITIATIVE

Médiation culturelle avec la Bande Dessinée Yao et Malia

CIBLES

Des jeunes éloigné-es des questions de solidarité internationale (établissement en zone REP+, école de commerce, lycée professionnel)

PARTIES PRENANTES

L'Institut des Afriques (IdAf) pour la coordination des intervenant-es et le lien avec établissements scolaires

Les équipes pédagogiques des établissements scolaires et les artistes dessinateur-rices pour l'accompagnement des élèves dans la sélection des thématiques, la rédaction des scénarii, et l'initiation aux techniques de la BD

Les associations d'éducation au développement et d'éducation à la citoyenneté et à la solidarité internationale pour l'organisation des ateliers de sensibilisation et d'intervention sur la solidarité internationale et le développement durable

SO Coopération en tant que coordinateur du projet

PARTENAIRES FINANCIERS

Programme RECITAL ODD / AFD

BUDGET

20 000 €

LOCALISATION

Établissements scolaires et d'enseignement supérieur (collège, lycée et école de commerce) en Nouvelle Aquitaine

► DÉFIS

Les jeunes des collèges en zone REP+ aussi bien que les jeunes des écoles de commerce ainsi que les acteur-rices du champs artistiques et culturels ont une **connaissance limitée des ODD et une perception biaisée de la solidarité internationale (SI)**

Rendre accessible les ODD au travers de la culture en faisant le lien entre les artistes Nords-Suds pour accompagner le changement de regard sur la SI

► OBJECTIFS DE CHANGEMENT

So Coopération et l'IdAf ont conçu un dispositif de médiation, articulante ECSI et Education Artistique et Culturelle (EAC) autour de la BD « Yao et Malia sur la route de la coopération internationale » produite sur la 1ère phase du programme RECITAL ODD

Réemploi de la **BD comme support pédagogique pour sensibiliser le public scolaire** autour de la coopération internationale et des ODD

► PARTICULARITÉ

Le projet renforce les synergies entre la culture et la solidarité internationale et vient cibler des publics éloignés de ces questions en alliant différentes stratégies d'éducation à : solidarité, développement durable et artistique et culturelle

- 1 Rencontre d'une équipe pédagogique dans chaque établissement pour **présenter la BD** et **mettre en place le programme d'ateliers** et d'intervention ECSI et EAC.
- 2 Validation du projet et recherche de partenaires
- 3 Témoignages d'acteur·rices de la SI et, **animation d'ateliers** d'ECSI, d'éducation au développement durable et d'éducation artistique et culturelle dans les classes
- 4 **Le BDiste accompagne les élèves** dans les techniques de dessins et de BD. En groupe, les élèves rédigent les scénarii, dessinent les bulles et restituent leur dessin
- 5 Agrégation dans un **livrable final des différentes contributions** des élèves

LEVIERS DE RÉUSSITE

- **Dynamique des partenariats** : So Coopération et l'IDAf sont des partenaires historiques partageant des valeurs communes
- **Répartition claire des rôles et des responsabilités** entre acteur·rices parties prenantes favorisant l'articulation des compétences et des savoirs autour d'un objectif commun
- **Implication des professeur·es et de l'équipe pédagogique** facilitant l'organisation des ateliers et le suivi des réalisations
- **Inscription du projet dans un parcours pédagogique complet** (1 an) permettant d'approfondir les sujets et de les relier au cursus pédagogique

LEÇONS APPRISES

- **Identifier une personne ressource au niveau de l'équipe pédagogique** pour optimiser la coordination du projet et la circulation de l'information (intermédiation)
- **Développer une concertation multi-acteur·rices** dans la programmation des ateliers pour garantir une implication et un engagement dans la durée
- **Clarifier les intentions du livrable final** en faisant le lien entre les différents établissements participants (développer les synergies)
- **Organiser un temps d'échange collectif** pour un partage d'expérience et un échange de pratiques **entre les parties prenantes** (regard croisé entre le milieu scolaire, artistique, culturel, solidarité internationale)

Résultats

- Les élèves ont participé activement à la réalisation d'un ouvrage, via un projet pédagogique pluridisciplinaire questionnant leurs représentations et leurs pratiques
- Les professeur·es et les élèves ont été sensibilisé·es à l'approche systémique des ODD, à l'articulation entre les enjeux locaux et globaux et à l'importance du partenariat dans la coopération internationale
- Les ateliers ont été des espaces d'échange où les élèves ont pu s'exprimer sur des sujets d'interculturalité et de citoyenneté, sur le rapport à l'autre et la réciprocité

“ Avec Yao et Malia on a pu broder une histoire enrichie de multiples expériences, et à partir d'une multitude de regards sur la solidarité internationale.

-SO COOPERATION-

”

aller plus loin

- 📄 https://drive.google.com/file/d/1r5rde-zrvglyc5-ek-9PLIz9IjUAtjBO4/view?usp=drive_link
- 📄 <https://youtu.be/o98nklzz7gg?si=D30C3-VsVRHBEi8F>
- © Rokhaya Diagne, chargée de mission
- ✉ r.diagne@socooperation.org





APPROCHE FONDÉE SUR LES ODD

COMME LEVIER D'ACTION



PRINCIPES FONDATEURS

Les Objectifs de Développement Durable (ODD) définissent 17 priorités pour un développement socialement équitable, respectueux de l'environnement, économiquement prospère pour toutes et tous, à l'horizon 2030. Adoptés en septembre 2015 par l'ONU dans le cadre de l'Agenda 2030, les **ODD proposent un cadre de référence commun à tous·tes.**

Dans un monde globalisé en constante mutation, les enjeux contemporains appellent à une **action conjointe**, tant dans les pays des Nord·s que des Sud·s, **favorisant ainsi une co-construction et une complémentarité des réponses.** Les ODD proposent un **langage commun** permettant aux différent·es acteur·rices de travailler ensemble en poursuivant les mêmes objectifs. Indivisibles et transversaux, les ODD encouragent une **approche plus holistique, interdépendante et multi-acteur·rices.** Leur caractère universel permet de dépasser l'idée selon laquelle seul "les Sud·s" doivent progresser en matière de développement. Au contraire, ils incitent à **réfléchir aux défis mondiaux tout en questionnant les relations Nord·s-Sud·s**, ce qui transforme profondément les approches éducatives.

CADRE D'INTERVENTION

L'approche axée sur les ODD du programme RECITAL ODD utilise **l'Agenda 2030 comme cadre de référence** pour orienter et structurer les actions à l'échelle des territoires, tout en favorisant les dynamiques multi-acteur·rices. Les ODD sont considérés comme un **levier d'action permettant de contribuer aux objectifs sociaux, économiques et environnementaux globaux tout en s'adaptant localement aux besoins des territoires et des interlocuteur·rices.**

Toutefois, cette approche exige une **maîtrise et une compréhension des ODD**. Cela passe par une **démarche pédagogique orientée vers la transformation sociale** :

- **Informer** : sensibiliser, inciter à se poser des questions, puis à s'approprier les enjeux
- **Comprendre** : rendre compréhensibles des enjeux complexes grâce à une "pédagogie systémique"
- **Agir** : encourager la mobilisation et le passage à l'action, à la fois individuellement et collectivement

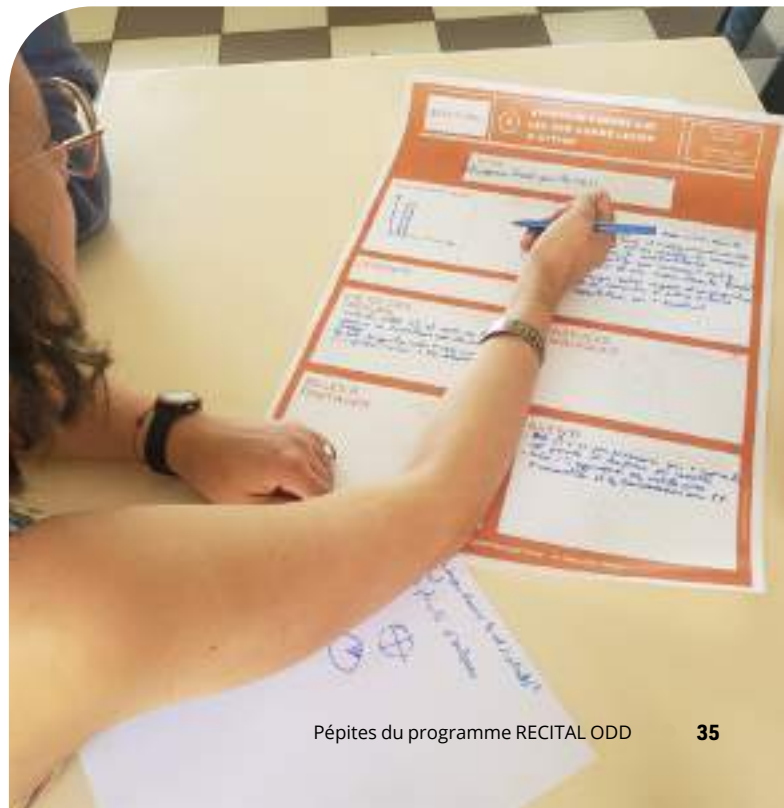
Dans les Caraïbes tout particulièrement, une approche « bottom-up » a été privilégiée, partant du local pour intégrer les ODD, sans que les acteur·rices ne soient toujours conscientes de leur participation à des objectifs plus globaux.

“

Il s'agissait de valoriser les acteurs qui inscrivaient leurs activités dans l'agenda 2030 sans savoir qu'ils participaient à l'atteinte des ODD sur le territoire - il ne s'agissait pas de faire rentrer les activités dans des cases mais d'accompagner leur structuration en entrant par les ODD et en utilisant les techniques de pédagogie active de l'ECSI.

”

Atelier de capitalisation des Rencontres Techniques en inter-RRMA, Liré, juillet 2024 ©Manon Richez



CHANGEMENTS

Les principales réalisations sont les suivantes :

- Mise en place **d'espaces d'échanges, de réflexions et d'apprentissage collectifs** (*réunions d'information, ateliers de sensibilisation, formations aux ODD*) suivant une **stratégie éducative adaptée** favorisant une **appropriation progressive des concepts** en faveur du développement durable
- Les projets partenaires intègrent désormais les **ODD comme fil conducteur, offrant ainsi une nouvelle grille de lecture et renforçant les actions locales**
- Cette approche a permis de **décloisonner les pratiques, d'élargir la base partenariale, d'enrichir les formations** et de **diversifier les financements**, avec des effets de levier importants tels que le **changement d'échelle** et le **soutien à la structuration des projets et des acteur·rices**

BONNES PRATIQUES

- **Cartographier le territoire** pour identifier les acteur·rices mobilisables, définir leurs relations et **analyser leurs besoins** au regard des ODD et des dynamiques existantes
- **Constituer une équipe compétente**, avec une bonne maîtrise des ODD et **définir des modalités de gouvernance capable de soutenir politiquement cette démarche**
- **Posture requise : capacités d'expérimentation** acceptant la prise/maitrise des risques, de **rester neutre** face à toutes les acteur·rices public·ques et privé·es impliqué·es dans les questions de développement, et **l'humilité de ne pas imposer des solutions** mais de créer des espaces où elles peuvent être trouvées ensemble
- L'approche axée sur les ODD ne peut fournir des outils « clé en main ». Sans être une fin en soi, **les outils d'animation sont des supports de la réflexion**, ils permettent de **se décentrer par l'expérimentation**

ÉCUEILS

- Au delà de la connaissance des ODD, la contribution des actions de certaines structures partenaires peut être limitée par le **manque** de connaissance et/ou **d'appropriation des principes associés** à ceux-ci (multi-acteur·rices, approche systémique, posture pédagogique renouvelée, etc.)
- L'**approche "check-list" des ODD couverts** et/ou d'intégration superficielle des ODD dans un projet représentent un enjeu majeur : *« Les acteur·rices se contentaient de cocher des cases sans réellement s'engager dans une démarche orientée vers les changements associés »*
- Cette approche demande du **temps** pour que les acteur·rices s'approprient pleinement les ODD avant de pouvoir les intégrer de manière opérationnelle



“

Le temps de l'appropriation n'est pas toujours celui du programme d'où l'importance d'inscrire ces enjeux stratégiques dans une temporalité dépassant celle d'une approche projet. Pour ce faire, il convient d'élaborer un cadre stratégique clair et s'assurer d'accompagner la montée en compétences des équipes de façon adéquat.

”

LEÇONS APPRISES

Pour agir efficacement à l'échelle des territoires, il est essentiel de :

- **Avoir une bonne connaissance des acteur·rices et de leur potentiel** en lien avec les ODD
- **Soutenir des approches intégrées**, associant différent·es acteur·rices, secteurs et échelles d'intervention. L'interdépendance des ODD permet de penser "système", de mobiliser tou·tes les acteur·rice·s public·ques et privé·es pour **converger vers des enjeux communs**. Cela permet en outre d'**articuler les échelles d'actions** aux différents niveaux scalaires de l'action publique et citoyenne. En ce sens, **les RRMA jouent pleinement leur rôle d'« opérateurs de convergence »**
- **Considérer les ODD comme une boussole universelle**, un point d'entrée et un levier d'action commun pour faire face aux enjeux globaux à l'échelle planétaire, et non comme *« une fin en soi ou un simple outil inscrit dans un rapport de domination, inspiré d'un imaginaire culturel biaisé, etc »*

INSCRIRE SES ACTIONS PÉDAGOGIQUES DANS LE CADRE DES OBJECTIFS DU DÉVELOPPEMENT DURABLE



NOM DE L'INITIATIVE

Formation « *Inscrire ses actions éducatives dans le cadre des ODD* »

CIBLES

Enseignant·es de niveau secondaire, éducateur·rices et responsables associatifs

PARTIES PRENANTES

L'Académie de Besançon pour l'inscription de la formation dans le programme de formation des enseignant·es

L'association GRAINE BFC, en tant que réseau régional d'éducation à l'environnement et au développement durable rattaché au réseau national

FRENE, pour la co-organisation/animation des formations

Bourgogne Franche-Comté International (BFCI) soutient les parties prenantes dans la réalisation du projet

PARTENAIRES FINANCIERS

Cofinancement dans le cadre du programme RECITAL ODD/AFD

BUDGET

/

LOCALISATION

Besançon

► DÉFIS

L'approche globale proposée par les ODD reste difficile à appréhender pour bon nombre d'enseignant·es, d'éducateur·rices, de formateur·rices, limitant leur appropriation et implication concrète

► OBJECTIFS DE CHANGEMENT

La formation développée vise à **définir le cadre de l'Agenda mondial 2030** :

- en décrivant les implications de ce référentiel mondial pour les acteur·rices de l'éducation française
- en analysant leurs pratiques pédagogiques au regard de l'Agenda 2030
- en identifiant les ressources disponibles (outils, réseaux) pour favoriser l'appropriation des ODD

► PARTICULARITÉ

Renforcement des connaissances et maîtrise des ODD par les acteur·rices pédagogiques : redéfinition des projets pédagogiques dans le cadre de l'Agenda mondial 2030 en traitant à la fois des enjeux sociétaux, économiques et environnementaux, ici et dans le monde

- 1 **Définition de l'ingénierie pédagogique** de la formation :
- Module pratique : échanges sur les représentations initiales des ODD à partir d'un photolangage ; temps d'approfondissement et de présentation
 - Module théorique : méthodologie descendante visant l'harmonisation des connaissances des apprenant-es
- 2 **Présentation des projets pédagogiques et mise en connexion avec les ODD**, Q/R, phase de clarification

- 3 **Foire aux outils pédagogiques** : présentation et test en petit groupe - échanges sur les ressources - « *nourrir la pratique par un forum des ressources* »
- 4 **Séance de co-développement** « *Construire mon projet d'éducation au développement durable : du local à l'international* » – **accélérateur de certains projets pédagogiques** « *coup de pouce d'un projet sélectionnée à parti de son niveau de maturité* »
- 5 **Retour d'expérience** : bilan

LEVIERS DE RÉUSSITE

- Attention particulière portée à l'accueil des participant-es lors de la formation : **temps informel d'interconnaissance et mise en lien** crucial pour la dynamique de groupe et l'engagement réciproque
- **Utilisation de techniques participatives** et basées sur des projets pédagogiques des apprenant-es « *ne pas rester conceptuel mais incarner les études de cas sinon les apprentissages ne sont pas réinvestis dans la pratique quotidienne des enseignants* »
- **Les groupes** d'apprenant-es sont **issues de sphères différentes** (enseignant-es et adhérent-es du réseau GRAINE) offrant des clés de lecture différente et ouvrant des opportunités de solutions nouvelles et plus riches

LEÇONS APPRISES

- **Se documenter sur les ODD** en allant au-delà de « *la lecture des titres* ». La synthèse de la feuille de route de la France est une ressource clé.
- **Sortir des formations passives** et mettre en action les apprenant-es pour faciliter le réinvestissement des acquis
- **Tester les outils pédagogiques** avant de les proposer aux stagiaires
- **Systématiser les bilans en fin de formation** qui garantissent les retours d'expérience « *à chaud* », source majeure d'ajustement du dispositif
- Favoriser un **temps d'appropriation suffisant à l'égard des outils pédagogiques** présentés

RÉSULTATS

- Formation reconduite depuis plusieurs années et retours positifs des participant-es
- Les acteur·rices des territoires s'inscrivent dans des parcours de formation enrichis et structurés, démultipliant ainsi les effets et la qualité des projets d'éducation citoyenne mis en place

“

En proposant de travailler à partir de leurs propres projets pédagogiques, on vient proposer une nouvelle manière d'aborder la formation. Le réinvestissement des acquis est grandement simplifié. C'est assez déroutant au début pour les enseignants, ils ont d'avantage l'habitude de logiques très descendantes.

-ASSOCIATION GRAINE BFC-

”

aller plus loin

- 🌐 www.graine-bourgogne-franche-comte.fr/
- 😊 [Florian Houdelot](#)
- ✉ f.houdelot@graine-bfc.fr

LA SOLIDARITÉ INTERGÉNÉRATIONNELLE ET INTERCULTURELLE EN ACTION SUR NOS TERRITOIRES RURAUX



NOM DE L'INITIATIVE

Le pouvoir de la jeunesse

CIBLES

Jeunes ruraux éloignés de l'ECSI et des opportunités de mobilité

Réseau bénévole de trois générations qui interagissent en totale synergie

PARTIES PRENANTES

EUROPE BERRY TOURAINNE, association qui développe des échanges interculturels dans un esprit de « famille européenne » fondé sur le respect, l'amitié, l'engagement, la solidarité intergénérationnelle

Enseignant·es et élèves du collège de Chatillon sur-Indre et du lycée de Loches

Partenaires internationaux : Inadiavel (Portugal) ;

Alliance for regional cooperation and development (Bulgarie) ; Inter Alia (Grèce) ; SFERA association for sustainable development international Bitola (Macédoine du Nord) ; AC AMICS de la Biblioteca de la Fonteta (Espagne)

CENTRAIDER soutient l'association dans la réalisation du projet

PARTENAIRES FINANCIERS

Fonds Territorial via le Programme RECITAL ODD/ AFD ; fonds européens Erasmus+ ; fonds propres et valorisations

BUDGET

26 970 €

LOCALISATION

Région Centre-Val de Loire

► DÉFIS

Pour les jeunes ruraux, l'occasion de voyager ou de **rencontrer des jeunes hors de son territoire** est un **privilège souvent peu accessible**

► OBJECTIFS DE CHANGEMENT

Le projet s'est construit **autour des jeunes** de niveau secondaire et d'échanges à l'échelle européenne, **hors du cadre scolaire ou familial**

► PARTICULARITÉ

La démarche participative permet aux jeunes de s'approprier les fondamentaux des ODD et **devenir des acteur·rices du changement local**

La démarche collective permet la **mobilisation des jeunes** et leurs familles **en faveur des ODD sur un territoire rural**

- 1 **Accompagnement à la conception et à la mise en œuvre de son projet** : outillage, renforcement des capacités, appui financier
- 2 Mobilisation et **identification des jeunes bénéficiaires** par les enseignant·es eux-mêmes
- 3 Les échanges se déroulent en **immersion complète avec 30 jeunes européen·nes pendant une semaine**. Des formations non formelles sont proposées autour des ODD
- 4 En fin d'échanges, une **restitution grand public** est organisée en présence des élu·es et partenaires

LEVIERS DE RÉUSSITE

- **L'implication forte du réseau bénévole** pour accueillir et faire interagir des jeunes de l'Europe entière
- **L'engagement intergénérationnel** : jeunes – parents – grands-parents « *Cette solidarité est le secret de notre réussite, tout le monde s'en trouve satisfait* »
- **La démarche partenariale** du projet, associant différents acteur·rices locaux et internationaux, créant une dynamique collective et participative autour des ODD et, faisant des jeunes des acteur·rices du changement sur les territoires ruraux
- **L'approche multi-acteur·rices** apparait facilitée par des liens de confiance inscrits dans le temps

LEÇONS APPRISES

- **Développer un réseau bénévole** solide, étendu et engagé
- Orchestrer une articulation fine et agile des partenariats pour coordonner et **animer une dynamique territoriale en faveur des jeunes**
- Animer une **communication claire et transparente** entre toutes les parties prenantes « *y compris les jeunes* » pour favoriser l'adhésion, l'implication de chacun à la hauteur de ses responsabilités et l'appropriation des succès
- Organiser **des formations non formelles** offrant l'opportunité aux jeunes « *d'apprendre par, pour et entre eux-mêmes les rendant acteurs de leur destin* »

RÉSULTATS

- La semaine d'échange favorise l'apprentissage, l'interconnaissance, l'ouverture au monde et la compréhension des ODD. C'est un premier pas vers une citoyenneté plus sensible et plus consciente des enjeux planétaires
- À la suite des échanges, les jeunes « *Récital ODD* » qui le souhaitent, sont intégré·es dans les mobilités organisées par l'association dans le cadre du programme ERASMUS+
- Des activités sont réalisées à la suite des échanges pour animer les territoires ruraux autour des connaissances acquises sur les ODD

“ Ici, le territoire est faiblement densifié, les familles parfois en tension, le système scolaire encore très vertical. Certains jeunes sont en souffrance face à un avenir incertain et un système inadapté à leurs besoins. En apprenant à penser par eux même, les jeunes gagnent en confiance et deviennent acteurs du changement.. ”

-EUROPE BERRY TOURAIN-

aller plus loin

- 🌐 www.europeberrytouraine.fr/
- 🌐 www.facebook.com/europe.berrytouraine
- 😊 HÉTROY Geneviève
- ✉ europe.berry.touraine@gmail.com

POUR UNE ÉDUCATION À LA CITOYENNETÉ ET À LA SOLIDARITÉ INTERNATIONALE PLUS INCLUSIVE



NOM DE L'INITIATIVE

Mobilis'Action

CIBLES

Jeunes âgé·es de 15 à 30 ans en situation de handicap et leurs éducateur·rices

PARTIES PRENANTES

Le Partenariat, association créée en 1981, développe des actions d'Éducation à la Citoyenneté, à la Solidarité Internationale et au Développement Durable (ECSI - DD) dans le Centre Gaïa auprès des élèves, jeunes et adultes de la Région Hauts-de-France

L'association Signes de Sens s'engage en faveur d'une société plus inclusive donnant sa place à

chacun·e en considérant le handicap comme une source de transformation et d'innovation

Lianes Coopération coordonne les acteur·rices parties prenantes dans la réalisation du projet

PARTENAIRES FINANCIERS

Programme RECITAL ODD/AFD

BUDGET

10 492 €

LOCALISATION

Lille

► DÉFIS

Replacer les jeunes en situation de handicap et leurs éducateur·rices au centre des actions d'ECSI orientées vers la **lutte contre les discriminations et l'exclusion sociale**

L'ECSI et ses outils manquent trop souvent d'inclusivité et les actions ne touchent que trop peu les publics marginalisés

► OBJECTIFS DE CHANGEMENT

Ce projet vise à **favoriser l'inclusion sociale de jeunes en situation de handicap** en :

- Facilitant leur accès à l'ECSI et en renforçant leur engagement citoyen
- Equipant les éducateur·trices avec des outils et ressources d'ECSI innovantes et inclusives

► PARTICULARITÉ

Mise en place de **partenariats innovants sur le plan sectoriel** pour lutter contre les inégalités et inclure davantage les personnes porteuses de handicap dans les actions d'ECSI

- 1 **Formation au « design de services et conception universelle »**, dispensée aux animateur·rices du Centre Gaïa par l'association Signes de Sens, **et formation à l'ECSI** dispensée par le Centre Gaïa aux éducateur·rices de la région
- 2 **Mise à jour de deux outils d'ECSI** du Centre Gaïa pour les rendre plus inclusifs
- 3 **Tests auprès de jeunes** en situation de handicap et optimisation des outils
- 4 **Animation de 10 activités** auprès de jeunes en situation de handicap des Hauts-de-France
- 5 Développement et mise en place de **micro-projets d'ECSI par les jeunes porteur·ses de handicap** dans l'objectif de leur donner la confiance nécessaire pour être des citoyen·nes actifs·ves et conscient·es des enjeux mondiaux actuels
- 6 Rédaction et diffusion d'un **livret pédagogique** à destination des éducateur·rices ainsi qu'un **document de capitalisation sur l'ECSI inclusive** (résultat d'un atelier participatif sur la conduite de projets d'ECSI avec des jeunes en situation de handicap)

LEVIERS DE RÉUSSITE

- **Climat de confiance** et relation étroite entre les animateur·rices du Centre Gaïa et les éducateur·rices des jeunes impliqués·es (échanges réguliers, partage d'expérience)
- Sanctuariser des **temps de formation au bénéfice des différentes parties prenantes** pour un transfert réciproque des compétences et des capacités de base
- Coordination nécessaire entre les différent·es acteur·rices parties prenantes pour **s'assurer d'une gestion globale structurée**. « *Construire et mettre à jour le rétroplanning est une des clés de réussite* ». A défaut, mettre en place des canaux de communication accessibles et maîtrisés par tou·tes pour une circulation de l'information optimisée

LEÇONS APPRISES

- Considérer **l'adaptation d'outils comme un processus itératif**, ponctué de phase de test et d'adaptation régulière
- **Ecouter pour comprendre**. L'approche située est à privilégier
- **Mettre les jeunes porteurs de handicap au cœur du dispositif** d'inclusion et du changement
- **Garantir la modulabilité des outils d'ECSI** développés pour favoriser l'adaptation aux différents types de publics

RÉSULTATS

- Montée en compétences des équipes du Centre Gaïa en termes d'inclusivité et adaptation des outils existants pour ouvrir les animations à un public plus large. Gain en termes de légitimité de l'association Le Partenariat
- Renforcement des capacités des éducateur·rices à l'ECSI leur permettant de sensibiliser les jeunes aux enjeux associés
- Participation des jeunes aux activités d'ECSI dispensées par le Centre Gaïa et mise en œuvre de micro-projets au sein de leur structure de référence

“ *L'exercice de mise à jour des outils ne prend jamais fin. On sait qu'avec un autre groupe test, on aurait d'autres retours. Il existe plusieurs handicaps. Un outil universel n'existe pas. Ce qu'il faut c'est un outil modulable.* ”
-LE PARTENARIAT CENTRE GAÏA-

aller plus loin

- 🌐 www.lianescooperation.org
- 🌐 www.lepartenariat.org/
- 👤 Amandine Bourdon, Le Partenariat
- ✉ abourdon@lepartenariat.org

INCUBER DES PORTEUR·SES DE PROJET POUR PROMOUVOIR LES INITIATIVES EN FAVEUR DES ODD



SO COOPERATION
Nouvelle-Aquitaine

NOM DE L'INITIATIVE

Incubateur ODD-yssée

CIBLES

Les associations et des consortiums multi-acteur·rices (associations, entreprises, collectivités territoriales, établissements de formation et de recherche, etc...) souhaitant contribuer à l'atteinte des Objectifs de Développement Durable (ODD)

PARTIES PRENANTES

SO Coopération porte l'incubateur et accompagne les porteur·ses de projets incubés

Groupe de travail dédié à la territorialisation des ODD, (personnes ressources, membres du jury et formateur·rices dans l'incubateur), composé de structures partenaires : Région Nouvelle-Aquitaine, Direction régionale de l'environnement, de l'aménagement et du logement (DREAL), réseaux

dans les domaines de l'environnement et de la solidarité internationale, Chambre Régionale de l'Économie Sociale et Solidaire (ESS), acteur·rices de la culture

23 porteur·ses de projets accompagnés depuis 2021

PARTENAIRES FINANCIERS

Programme RECITAL ODD/AFD, co-financé par la Région Nouvelle Aquitaine, la DREAL et la Délégation régionale académique à la jeunesse, à l'engagement et au sport (DRAJES)

BUDGET

250 000 € de Fonds territoriaux et valorisation

LOCALISATION

L'incubateur accompagne les structures basées en Nouvelle-Aquitaine

► DÉFIS

Enjeux de structuration des acteur·rices régionaux de l'ECSI, peu sensibilisé·es aux ODD

Enjeux de soutien à l'émergence d'initiatives innovantes.

Les dispositifs d'accompagnement et de financement existants étaient sectorisés et restreints à certaines catégories d'acteur·rices, freinant ainsi le développement d'initiatives plus transversales et structurantes

► OBJECTIFS DE CHANGEMENT

Mieux structurer l'offre d'accompagnement individuel/collectif, avec un parcours de montée en compétence, de l'idée de projet à sa mise en œuvre

Favoriser, au travers de la dotation d'un financement, l'innovation et le changement d'échelle des projets

Encourager des projets multi-acteur·rices dans un contexte de projets en silos (décloisonnement)

► PARTICULARITÉ

So Coopération est le seul réseau à proposer un **parcours dans une perspective d'incubation liant accompagnement méthodologique et technique, sensibilisation et formation, mise en réseau et financement** de projets

Contribution à la territorialisation des ODD via l'émergence de projets innovants favorisant l'articulation entre les enjeux locaux et globaux

- 1 **Appel à manifestation d'intérêt**
- 2 **Entretiens** préalables
- 3 **Comité de sélection**
- 4 **Suivi, appui et conseil aux porteur·ses de projet** favorisant l'adaptation itérative du dispositif d'accompagnement aux besoins/attentes du territoire
- 5 **Début de l'incubation**
- 6 **Formations** et accompagnement des projets
- 7 **Ateliers de communautés de pratiques** et rencontres non-formelles de la mise en réseau
- 8 Poursuite et **accompagnement jusqu'à la fin du projet**

LEVIERS DE RÉUSSITE

- **Co-construction et animation de l'incubateur** avec des partenaires du territoire
- **Identification des besoins et des attentes** des acteur·rices pour construire un incubateur adapté aux dynamiques territoriales (études préliminaires réalisées par un groupe de travail)
- **Adaptation** est le maître mot de **l'expérimentation du dispositif** via la mise en application d'une démarche Test & Learn
- **Création d'un espace d'échanges** (communauté de pratiques entre porteur·ses de projet) et **de mise en réseau** des différent·es acteur·rices accompagnés

LEÇONS APPRISES

- **Mettre en place une dynamique d'animation collective** de l'incubateur avec l'ensemble des parties prenantes impliquées
- Consolider l'incubateur avec des **partenariats forts et des structures ressources** pour les porteur·ses de projet
- **Rythmer le parcours d'accompagnement de temps collectifs et individuels mixtes** (présentiel/distanciel) programmés dans le temps (rétroplanning)
- **Développer un système de tutorat** des porteur·ses de projet par d'ancien·nes lauréat·es ou des personnes ressources du réseau pour un échange d'expérience, une mutualisation de l'expertise et un partage des apprentissages entre pairs

RÉSULTATS

- Renouveau des initiatives de développement solidaire à l'échelle du territoire et structuration des acteur·rices récipiendaires qui les portent. Depuis 2022 : 19 acteur·rices accompagnés, dont 6 projets hétérogènes financés
- Définition d'axes de plaidoyer à partir des expériences éprouvées (ex. : mobilisation auprès du Conseil Régional et des têtes de réseau pour la création d'un dispositif financier dédié à l'ECSI : Appel à Projet « *Outils d'animation innovants pour l'ECSI* », visant à favoriser et soutenir la conception et la production d'outils d'animation innovants en matière d'ECSI)

“ Les ODD sont la boussole de l'incubateur car ils sont un levier pour l'action et l'évolution des pratiques vers des projets multi-acteurs et pluri-sectoriels.

-SO COOPERATION-

”

aller plus loin

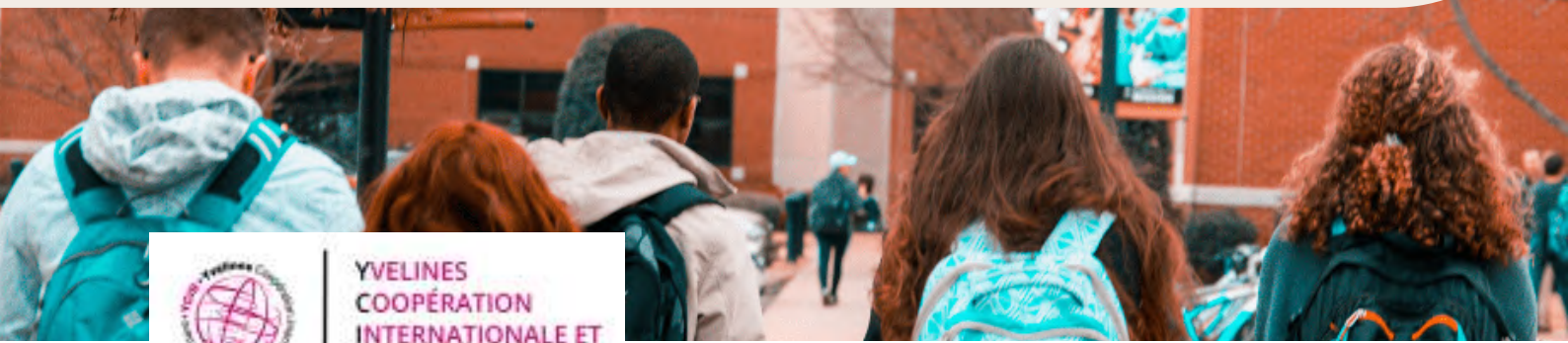
🌐 <https://www.odd-yssee.com/>

☺ Gaëlle Siu Jeng, chargée de mission SO Coopération

✉ g.siu-jeng@socooperation.org



LE PROGRAMME DES COLLÈGES SOLIDAIRES EN SOUTIEN AUX ÉLÈVES MARGINALISÉ·ES



YVELINES
COOPÉRATION
INTERNATIONALE ET
DÉVELOPPEMENT

NOM DE L'INITIATIVE

Internationalisation du dispositif des Collèges solidaires

CIBLES

Jeunes des collèges de zone d'éducation prioritaire (ZEP +) de classes de 6ème, 5ème et 4ème

Jeunes collégiens d'Afrique de l'Ouest

PARTIES PRENANTES

Le groupement d'intérêt public Insertion, Formation, Éducation et Prévention

Une association locale du territoire yvelinois associée à un collège du territoire et un collège d'Afrique de l'Ouest

Le réseau Yvelines Coopération internationale et développement (YCID) soutient les parties prenantes dans la réalisation du projet

PARTENAIRES FINANCIERS

Cofinancement dans le cadre du programme RECITAL ODD/ AFD

BUDGET

5 000 € de budget annuel -Volonté pour les prochaines éditions de proposer des ressources financières aux associations pour mettre en œuvre leurs propres actions

LOCALISATION

Depuis 2022, les 6 binômes identifiés se situent à Mantes-la-Jolie, La Celle-Saint-Cloud, Elancourt, Trappes, Les Mureaux et Maurepas

► DÉFIS

Dynamisation du territoire en s'appuyant sur des élèves marginalisés du territoire, en leur offrant les capacités d'interagir avec leurs homologues étrangers

Sensibilisation des jeunes éloignés de l'ECSI pour **favoriser leur engagement** en faveur du développement durable et de la coopération internationale : « *devenir citoyen du monde* »

► OBJECTIFS DE CHANGEMENT

Mise en relation entre un collège Yvelinois de ZEP +, un collège d'Afrique de l'Ouest et une association avec pour double objectif :

- Le **jumelage des établissements scolaires** : échanges autour de l'ECSI avec des objectifs pédagogiques et des actions communes
- Une **mobilité internationale réciproque** des élèves

► PARTICULARITÉ

Contribuer à former des citoyen·nes du monde actif·ves en créant du lien entre acteur·rices de la coopération internationale en Yvelines (établissements scolaires de zones d'éducation prioritaire – REP+, les jeunes marginalisés et des associations locales) et à l'étranger via l'association pour le Développement du Pays de Mouyondzi

- 1 **Appel à candidature** auprès des 400 membres d'YCID et sélection de 3 chargé·es de prévention via un jury composé de L'association pour l'Insertion, la Formation, l'Education et la Prévention (IFEP) et d'YCID
- 2 **Mise en binôme d'une association et d'un établissement scolaire** yvelinois souhaitant s'engager dans une démarche partenariale
- 3 A la rentrée, rencontre des binômes, **formation aux objectifs pédagogiques d'ECSI** et création de fiches projets
- 4 **Interventions dans les classes**, et co-construction d'un projet commun autour d'un ODD avec les collegien·nes

LEVIERS DE RÉUSSITE

- **Formation en début d'année scolaire** afin de transmettre les compétences organisationnelles et pédagogiques aux associations et aux chargé·es de prévention recruté·es
- **Implication des chargé·es de prévention** en tant qu'éducateur·rices spécialisé·es de formation
- Au cœur du dispositif se trouve l'association yvelinoise offrant un **changement de perspective dans la relation aux élèves** (voix associative invitée à raisonner dans les collèges)

LEÇONS APPRISES

- Instaurer un minimum de **trois interventions par an**, concentrées sur **une seule thématique axée sur les ODD**
- Tenir compte du **double niveau d'intervention dans la gestion du dispositif** : coordination du dispositif pilotée par le réseau YCID et volet opérationnel piloté par l'association en partenariat avec les chargé·es de Prévention
- **Ouvrir le dispositif aux établissements hors REP et REP+** car le fonctionnement multi-acteur·rices avec les chargé·es de prévention est lourd pour les associations
- Donner **plus d'outils et de clés aux associations** pour mener à bien leurs interventions

RÉSULTATS

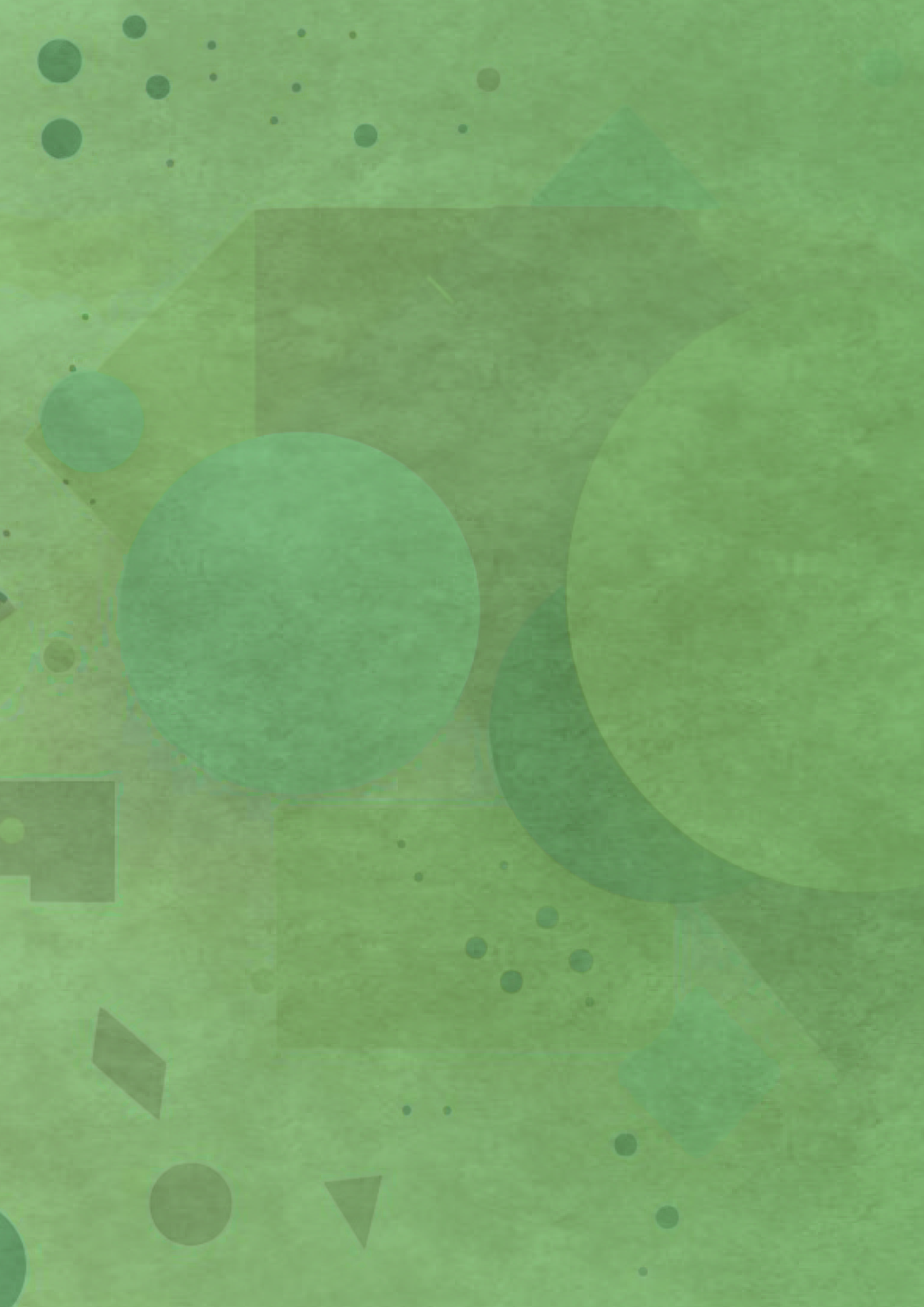
- Le dispositif des collèges solidaires permet de faire le pont entre les structures éducatives « *d'ici et là-bas* » avec facilité
- De nombreuses actions de sensibilisation aux ODD ont été mises en œuvre en co-construction
- A ce stade, aucune convention de partenariat pour un jumelage ou de mobilité internationale des classes n'a été signée

“ Pour lancer les bases d'une coopération décentralisée, l'association pour le Développement du Pays de Mouyondzi a développé de nombreux échanges entre jeunes de Mouyondzi au Congo, et des Yvelines.

-ASSOCIATION POUR LE DÉVELOPPEMENT DU PAYS DE MOUYONDZI-

aller plus loin

- 🌐 www.ycid.fr/programme-colleges-solidaires/
- 👤 Alexia Raby - Chargée de mission Jeunesse
- ☎ 07 61 11 01 77





APPROCHE TERRITORIALE

STRUCTURANTE DES DYNAMIQUES D'ENGAGEMENT

APPROCHE TERRITORIALE

STRUCTURANTE DES DYNAMIQUES D'ENGAGEMENT



PRINCIPES FONDATEURS

L'approche territoriale apparait comme un **puissant levier pour la réalisation de l'agenda 2030**. Adopter une approche territoriale offre une **place centrale aux acteur·rices** et permet de développer des **actions adaptées aux multiples réalités** à l'échelle locale.

Dans un monde globalisé et en mutation rapide, **adapter l'échelle d'intervention semble le plus approprié** pour saisir la complexité des transformations sociales, structurer les dynamiques d'engagement et son réseau d'acteur·rices, améliorer la performance des interventions pour atteindre les Objectifs de Développement Durable (ODD).

“ *Les approches territoriales permettent de prendre en compte la nature intégrée des ODD en définissant des espaces fonctionnels qui font sens pour les acteur·rices locaux·les [au-delà du découpage administratif], et qui répondent aux défis de développement identifiés collectivement.* ”



CADRE D'INTERVENTION

L'approche territoriale encourage la **prise en compte des spécificités locales** en portant une attention à la **diversité des besoins et à la multiplicité d'acteur·rices** engagé·es dans un espace défini. Elle permet d'accompagner la montée en puissance des forces vives du territoire en mettant en synergie les initiatives et les acteur·rices locaux·les, en catalysant les bonnes pratiques et **en articulant les actions avec les politiques publiques territoriales**.

Dans le cadre du programme RECITAL ODD, l'objectif des RRMA est d'accompagner la structuration des politiques publiques et des dynamiques portées par la société civile à l'échelle des territoires sur l'Éducation à la Citoyenneté et à la Solidarité Internationale (ECSI) en rapprochant les politiques/actions des collectivités locales de l'ensemble des parties prenantes du territoire et inversement dans une approche stratégique combinée (voir fiche approche multi-acteur·rices).

En permettant l'adaptation aux enjeux locaux, l'approche territoriale guide les actions des RRMA. Par exemple, le choix des acteur·rices mobilisé·s dans les instances de gouvernance des dispositifs est réalisé au regard du contexte territorial et des différents niveaux de concertation recherchés.

Par ailleurs, la structuration des missions des observatoires régionaux et la publication de baromètres ou de dossiers thématiques (référentiel commun) permettent de montrer concrètement la réalité des dynamiques d'engagement sur le territoire. Ces missions contribuent **à mettre en réseau les acteur·rices, à mutualiser leurs connaissances et, à développer des synergies territoriales dans les champs de l'ECSI.**

“

Notre stratégie vise à positionner [nos réseaux] comme acteur central et fédérateur de l'ECSI [sur nos territoires] contribuant ainsi petit à petit à la structuration d'une politique régionale de l'ECSI et de l'ouverture au monde des citoyen·nes du territoire.

”

Atelier de capitalisation des Rencontres Techniques en inter-RRMA, Liré, juillet 2024 ©Manon Richez





CHANGEMENTS

L'approche territoriale favorise :

- **La compréhension des enjeux du territoire** par la mise en place de diagnostics territoriaux participatifs mettant en lumière les caractéristiques, les besoins, et les ressources disponibles. L'approche territoriale **permet de reconnaître le rôle de l'ensemble des acteur·rices** – des secteurs public et privé et de la société civile - dans une perspective de complémentarité des actions entre elles et avec les politiques publiques
- **Le renforcement de l'animation territoriale** par la mise en synergie des acteur·rices et une participation effective à un développement concerté de leur territoire. L'approche facilite la mise en lien des échelles locale, régionale, nationale et internationale mais également l'élaboration collective d'un programme en partant des territoires, en ajustant la stratégie et l'approche globale d'intervention en fonction des particularités locales, tout **en favorisant l'échange d'expériences** et d'expertises propres à chaque territoire
- **L'articulation des dispositifs dans le champ de l'ECSI et la mutualisation des ressources** structurant les dynamiques d'engagement à l'échelle des territoires



BONNES PRATIQUES

→ **Les approches territoriales participent au développement d'une réflexion systémique**

La mise en place d'un cadre de concertation, prenant en compte les asymétries de pouvoir sur le territoire, constitue un levier essentiel pour orienter les interventions de développement. L'action collective passe par l'instauration de temps d'animation récurrents sur la thématique de l'ECSI, permettant ainsi aux acteur·rices du territoire de se rencontrer, de partager leurs expériences et de créer des synergies durables

→ **Le renforcement de l'appropriation des ODD par les citoyen·nes nécessite la multiplication d'initiatives locales**

Le succès repose sur l'association d'une logique de financement avec une dynamique d'animation territoriale et d'accompagnement, permettant de renforcer les actions de développement. Parallèlement, la dimension réseau joue un rôle clé dans la structuration et l'opérationnalisation des dynamiques d'engagement, en facilitant la coopération et l'implication des acteur·rices locaux·les dans la mise en œuvre des projets. Un travail de mobilisation progressif et dans la durée est crucial pour établir des partenariats solides et durables, favorisant une implication continue des différentes parties prenantes

ÉCUEILS

- La difficulté principale concerne la **prise en compte des multiples échelles des territoires** : entre les dynamiques elles-mêmes, les cadres conçus à l'échelle régionale, et la prise en compte de spécificités d'acteur·rices, notamment les collectivités infra-régionales (départements, et communautés de commune, agglomération, etc.)

“ *A ce jour, il est difficile de mobiliser le co-financement du programme auprès de collectivités infra-régionales.*

Un travail important de dialogue acteur·rices et d'ingénierie est nécessaire pour définir des mécanismes permettant de prendre en compte les spécificités des politiques publiques locales tout en gardant un socle commun à l'échelle régionale.



- L'approche territoriale offre une méthodologie concrète pour **surmonter les approches dites classiques, en silo**. Toutefois, elle nécessite la réalisation de diagnostics territoriaux adaptés solides, offrant une compréhension commune du territoire et associant les multiples parties prenantes à son analyse et à l'élaboration de stratégies d'actions complémentaires et articulées. **Comprendre les dynamiques territoriales requiert du temps et des ressources dédiées** (référence notamment aux études d'Analyse des Modèles Socio-économiques des Associations de Solidarité Internationale (AMSASI))

LEÇONS APPRISES

- **Étude des écosystèmes des acteur·rices**

L'analyse des écosystèmes des projets est essentielle pour atteindre les ODD. Cette tâche est facilitée lorsqu'elle est abordée à travers une approche territoriale

- **Approches territoriales et synergies**

Les approches territoriales permettent d'identifier les potentialités locales et de développer des synergies **entre les différents objectifs thématiques des ODD**. Elles offrent également de la flexibilité en combinant **diverses stratégies éducatives à l'ECSI** permettant d'aborder plusieurs thématiques via différentes portes d'entrée **selon les besoins des territoires**

- **Convergence des intérêts**

Pour maintenir une approche territoriale concertée, il est crucial de **converger, plutôt que d'opposer les intérêts des acteur·rices impliqués** dans les projets d'ECSI. En particulier, il est important de concilier l'intérêt légitime des collectivités à soutenir les projets de leur territoire et à promouvoir leur visibilité avec les critères qualitatifs propres à l'ECSI



PROMOUVOIR LES ODD PAR UN BINÔME DE VOLONTAIRES AU SERVICE DES JEUNES RURAUX DES TERRITOIRES MARGINALISÉS



NOM DE L'INITIATIVE

Accueil d'un binôme en service civique pour sensibiliser les citoyen·nes de la région aux ODD

CIBLES

Un·e volontaire français·e et un·e volontaire international·e âgé·es entre 16 et 25 ans, sans compétence spécifique

PARTIES PRENANTES

CENTRAIDER soutient les parties prenantes dans la réalisation du projet

Deux volontaires en service civique accompagnés par deux salarié·es du RRMA

La Délégation régionale académique à la jeunesse, à l'engagement et aux sports (DRAJES) qui délivre l'agrément de Service civique et, France volontaires qui accompagne le RRMA dans la diffusion, le recrutement et peut apporter un appui financier

Les structures en région qui souhaitent proposer des animations de sensibilisation aux ODD auprès de leurs publics (établissements scolaires, structures jeunesse)

Les partenaires du Centre international de jeunesse à Orléans qui accompagnent les volontaires et permettent l'émergence de projets communs entre jeunes

PARTENAIRES FINANCIERS

France Volontaires et Ambassades

BUDGET

Environ 6000 € par binôme de volontaires (frais logistiques et administratifs)

LOCALISATION

Région Centre-Val de Loire, Orléans

► DÉFIS

Faute de temps disponible pour réaliser des animations d'ECSI, les RRMA ont une **capacité de projection limitée sur les territoires**

Les acteur·rices éloigné·es de la solidarité internationale proposent **peu d'animations de sensibilisation aux ODD** et à l'engagement international auprès de leurs publics

► OBJECTIFS DE CHANGEMENT

Développer les compétences et les connaissances des volontaires sur l'ECSI et les ODD afin de **promouvoir un engagement actif des jeunes** citoyen·nes à l'échelle du territoire

Sensibiliser davantage de structures et de jeunes à l'ECSI et aux ODD grâce aux différentes animations organisées, entre pairs, par les binômes de volontaires

► PARTICULARITÉ

Valorisation du dispositif de volontariat international pour mener à bien des actions de sensibilisation en faveur des jeunes ruraux marginalisés

Promotion du co-tutorat entre chargé·es de mission pour accompagner la mobilité des jeunes et l'apport des services civiques dans la promotion des ODD

- 1 **Recrutement des volontaires internationaux** en partenariat avec France Volontaires et internalisation du recrutement des volontaires français
- 2 **Accueil et intégration du binôme de volontaires**
 - Formation des volontaires sur l'ECSI, les ODD et les outils d'animation
 - Création et actualisation des outils et plan de travail
- 3 **Identification et prospection des lieux** et structures partenaires pour organiser des animations de sensibilisation aux ODD
- 4 **Organisation d'animations grand public** et auprès des structures jeunesse
- 5 **Participation à des projets communs avec d'autres volontaires** du Centre international de jeunesse d'Orléans
- 6 **Réalisation d'un livrable de capitalisation de la mission**

LEVIERS DE RÉUSSITE

- L'accompagnement des volontaires par un duo de salariés permet un **tutorat adapté, flexible et rapproché** selon les compétences, capacités et disponibilités de chacun·e
- Le binôme de volontaire offre une **plus-value dans les actions entreprises** et favorise une **autonomie plus rapide des jeunes** sur les missions proposées (développement des complémentarités, de l'entraide, de l'esprit d'équipe)
- La mise en place d'un planning de formation et de rencontres, à l'arrivée des volontaires, permet d'offrir un **cadre structurant et accueillant** du binôme
- La **sensibilisation entre pairs** (par des jeunes pour des jeunes) favorise **l'écoute active et l'adhésion aux thèmes abordés**

LEÇONS APPRISES

- **Etablir une répartition des rôles et des responsabilités des tuteur·rices** et, une communication claire sur cette organisation du travail auprès des volontaires
- **Durée de la mission à allonger** (9 mois) pour que les volontaires aient plus de temps de mener à bien leurs actions et de faire davantage de liens entre les enjeux relatifs aux ODD ici et dans les pays d'origine des volontaires
- **Considérer le temps d'accompagnement du binôme dans le temps de travail des tuteur·rices pour garantir un dispositif performant** – Articulation entre les aspects professionnels (missions – procédures administratives) et personnels (bien-être – projets professionnels) des volontaires
- **Créer un réseau d'Alumni** des anciens volontaires

RÉSULTATS

- Création de dynamiques interculturelles enrichissantes, favorisant un échange de connaissances et de pratiques autour des ODD grâce à la participation conjointe de volontaires des Nord et des Suds
- Développement de nouveaux partenariats et de nouvelles animations en faveur des personnes éloignées de l'ECSI
- Développement et renforcement pour les volontaires de compétences socio-transversales (autonomie, travail en équipe, organisation, adaptation)

“ Avec le volontariat, le réseau est monté en puissance sur les actions d'ECSI en faisant toujours plus de lien avec les jeunes marginalisés de notre territoire. ”

- CENTRAIDER -

aller plus loin

- 📺 www.youtube.com/watch?v=VbbbgQG3IGQ
- 📺 www.youtube.com/watch?v=CFA0qyAKrfw
- 👤 Maxime Guizouarn
- ✉ maxime.guizouarn@centraider.org
- 👤 Charlotte Bourillon
- ✉ charlotte.bourillon@centraider.org



DYNAMIQUE CROISÉE ENTRE ÉTABLISSEMENTS SCOLAIRES DE STRASBOURG ET HAMPALA, COLLECTIVITÉS ET ASSOCIATIONS



NOM DE L'INITIATIVE

Échanges entre établissements scolaires de Strasbourg et Kampala Alsace/Ouganda

CIBLES

Elèves d'Erasmus, entre 20 et 25 élèves (1 classe) et de Kisaasi, entre 30 et 40 élèves selon les sessions (1 classe)

PARTIES PRENANTES

Les Collectivités Territoriales de Strasbourg et de Kampala pour le cadre politique global

Gescod pour l'appui opérationnel, le soutien financier, et la réalisation des actions de sensibilisation à Kampala

Les Associations ADM Strasbourg et Colecosol pour la réalisation des actions de sensibilisation en France

2 classes de 2 écoles : élèves, équipes enseignantes et Éducation nationale

PARTENAIRES FINANCIERS

Financement DIODD+ (Dispositif associations et scolaires pour les objectifs de développement durable), via le programme RECITAL-ODD/AFD

BUDGET

1 499 €, partagé entre les partenaires français et ougandais

LOCALISATION

Strasbourg (Alsace, 67), et Kampala (Ouganda)

► DÉFIS

En mai 2016, dans un rapport sur la pollution atmosphérique des villes, **l'OMS classe Kampala parmi les plus polluées**. Réduire la pollution est devenu l'une des lignes directrices de la politique de la mairie de Kampala. À l'échelle internationale, le rôle des jeunes pour atteindre les ODD est reconnu, favorisant leur inscription comme partenaires dans la création d'un avenir durable

► OBJECTIFS DE CHANGEMENT

Déploiement d'un projet multidimensionnel et pluri-acteur-rices, mis en œuvre par Kampala Capital City Authority et Gescod, avec l'appui technique de la ville et Eurrométropole de Strasbourg et le soutien financier de l'AFD, visant à **catalyser un développement écologique, éducatif, et inclusif ici et là-bas par les jeunes**

► PARTICULARITÉ

L'interculturalité comme levier de changement individuel et collectif

- 1 **Encourager les jeunes à s'exprimer** pour prendre la mesure des similitudes et des différences entre elles-eux et, lier ces informations et échanges au programme scolaire
- 2 **Favoriser la création d'échanges (épistolaires/ en visio) entre jeunes**
- 3 **Amener l'éducation à l'environnement et la sensibilisation aux enjeux climatiques au sein des écoles**
- 4 **Connecter les jeunes** issues de milieu urbain à l'agriculture, en travaillant sur des jardins potagers pédagogiques dans le cadre de leurs enseignements, mais aussi via des sessions d'ECSI

LEVIERS DE RÉUSSITE

- Les **équipes dédiées** facilitent l'accompagnement des établissements scolaires, dynamisent les échanges, et fluidifient l'organisation et la coordination des actions ici et là-bas
- La **dynamique des équipes pédagogiques** favorise l'intégration du partenariat et des enseignements dans le cursus scolaire
- Les échanges s'inscrivent dans le cadre d'une **coopération existante** qui encourage les acteur·rices de l'éducation à se mobiliser à l'échelle micro

LEÇONS APPRISES

- A partir d'une instance de coordination clairement identifiée, **accorder les calendriers pour faciliter les temps d'échanges** et de partage et, tenir compte de la disponibilité des enseignant·es
- Préserver une **flexibilité dans l'organisation** des sessions d'échanges et de partage
- **Envisager la mise en place d'un comité de pilotage pluri-acteur·rices** pour favoriser la circulation de l'information, la mise en synergie des initiatives et le partage des rôles et responsabilités
- **Tenir compte de la barrière de la langue** dans les objectifs partagés mais également les défis communicationnels possibles sur un projet mis en œuvre dans un double espace
- **Assurer un suivi rapproché du projet** pour garantir l'efficacité des actions réalisées et une communication régulière et transparente entre les parties

RÉSULTATS

- La jeunesse ciblée a joué un rôle actif et essentiel dans sa réussite
- Les jeunes deviennent des leaders du changement au sein de leur communauté
- Les échanges interculturels ont impliqué des interactions (lettres, appels vidéo) entre les écoles de Kampala et de Strasbourg
- Les élèves français·es et ougandais·es ont créé des projets communs (jeux pédagogiques sur l'environnement et un livre de recettes bilingue)
- Les volontaires ont décrit l'expérience comme transformative, sur le plan personnel et professionnel

“ *Au départ ce n'était pas forcément une évidence pour les partenaires de travailler ensemble, notamment avec la barrière de la langue, mais le fait que les villes soient déjà partenaires a beaucoup aidé.* ”
- GESCOD-

aller plus loin

🌐 <https://www.gescod.org/>

☺ Leïla Lambert, responsable de pôle et référente du programme Récital-ODD

✉ leila.lambert@gescod.org



RENFORCER LA SENSIBILISATION À LA BIODIVERSITÉ ET LA COOPÉRATION RÉGIONALE



NOM DE L'INITIATIVE

Karibiodiv

CIBLES

Jeunes de 12 à 18 ans, élèves des collèges et des lycées des îles caribéennes

ACTEUR.RICES PARTIES PRENANTES

ACP Environnement, association qui favorise la mise en œuvre de projets de développement durable en Guadeloupe et dans la Caraïbe

Karib Horizon soutient l'association porteuse dans la réalisation du projet

Association Maison Verte d'Haïti co-porteuse du projet sur le territoire haïtien

Parc National de Guadeloupe : appui technique pour l'organisation de sorties pédagogiques et

des actions de reboisement mangrove et forêt marécageuse en zone Parc

Conservatoire du Littoral et Office National des forêts : appui technique pour l'organisation de sorties pédagogiques (actions de lutte contre l'érosion de la côte et des forêts côtières)

Rectorat de Guadeloupe : appui-conseil et validation des outils et parcours pédagogiques, mise en lien avec les établissements, suivi et évaluation des actions

Établissements scolaires : mobilisation des éco-délégués pour animer le projet

PARTENAIRES FINANCIERS

Co-financement du Programme RECITAL ODD/ AFD

BUDGET : 4 500 €

LOCALISATION : Guadeloupe, Dominique, Haïti

► DÉFIS

Les îles caribéennes sont particulièrement exposées aux **changements climatiques**

Les programmes scolaires locaux manquent de **ressources sur la biodiversité à échelle régionale**

L'isolement des acteur.rices locaux est dû à **l'éloignement géographique** et à **l'absence de réseaux de collaboration** régionale limite les échanges entre organisations

► OBJECTIFS DE CHANGEMENT

L'action vise à **sensibiliser les jeunes à la biodiversité caribéenne** et à développer leurs compétences en écocitoyenneté à travers des outils interactifs et des ateliers

Elle renforce les capacités des organisations locales **en créant des partenariats** et en promouvant la coopération régionale entre les écoles des différentes îles, **afin de faciliter une approche collective face aux défis environnementaux**

► PARTICULARITÉ

Approche multi-acteur.rices avec la collaboration entre associations locales, écoles, institutions à niveau régionale

Utilisation des TIC (**plateforme numérique plurilingue**) pour **rendre l'apprentissage interactif** et connecter les jeunes à un réseau communautaire

Développement de jeux éducatifs pour **aborder les enjeux environnementaux de manière ludique**

- 1 **Formalisation des partenariats (fin 2023)**: signature de la convention entre Karib Horizon et ACP Environnement pour structurer la collaboration
- 2 **Identification des besoins et planification** (début 2024) : Élaboration d'un plan d'action en trois axes :
 - Renforcement des capacités d'animation
 - Création de nouveaux outils pédagogiques
 - Développement des coopérations régionales
- 3 **Développement des outils pédagogiques** (janvier-mars 2024) : création et test de l'Es-

cape Game et du jeu cartographique pour sensibiliser les jeunes à la biodiversité

- 4 **Mise en œuvre des ateliers scolaires** (mars-juin 2024) : sensibilisation des élèves en Guadeloupe via des ateliers interactifs et des actions concrètes de conservation, comme la replantation
- 5 **Extension des activités** (septembre-décembre 2024) : poursuite des animations en Dominique, renforcement des partenariats régionaux et organisation d'un webinaire entre classes de Guadeloupe et de Dominique

LEVIERS DE RÉUSSITE

- **L'interconnaissance ainsi que la confiance mutuelle entre les porteur-ses de projet** favorisent une collaboration plus efficace et une synergie des actions
- Le travail en synergie et la posture d'apprentissage permettent **un enrichissement mutuel, où chacun apprend des expériences et compétences des autres**, créant ainsi une dynamique collective plus forte
- Assurer un soutien technique et financier suffisant aide à **développer des outils pédagogiques plus interactifs et attractifs**

LEÇONS APPRISES

- **Impliquer des partenaires locaux et régionaux dès le début de la conception du projet, pour aligner les objectifs de toutes les parties prenantes avec les enjeux du projet**
- Prévoir une flexibilité dans la mise en œuvre pour **adapter les activités aux spécificités locales**
- **Maintenir une communication claire et continue** entre les parties prenantes pour renforcer l'engagement et garantir l'efficacité du projet

RÉSULTATS

- Les jeunes ont pris conscience des enjeux environnementaux et de l'importance de protéger la biodiversité caribéenne, tout en développant des compétences en responsabilité environnementale et solidarité grâce à des activités interactives
- Création de jeux et modules interactifs, rendant l'apprentissage plus engageant
- Les organisations locales ont amélioré leurs méthodes grâce à des partenariats et un accompagnement technique
- Des échanges inter-îles ont renforcé la collaboration et le partage de bonnes pratiques

“

Cette relation d'accompagnement a facilité la création de partenariats régionaux, permettant de poursuivre dans l'expérimentation du partage de bonnes pratiques et d'une coopération accrue entre les différents acteurs de la région caribéenne insulaire.

-ACP ENVIRONNEMENT-

”

aller plus loin

🌐 www.karibiodiv.net

👤 Marine Florimont, chargée de projets

✉ mflorimont@acpenvironnement.org



FAIRE ATTEINDRE LES ODD AU NIVEAU DES TERRITOIRES : LES RENCONTRES ECM



NOM DE L'INITIATIVE

Rencontres de l'Éducation à la Citoyenneté Mondiale en Occitanie

CIBLES

Enseignant·es (public et privé), élèves, associations de solidarité internationale et d'éducation populaire, collectivités territoriales, champ de la recherche en sciences de l'éducation

PARTIES PRENANTES

La Région Occitanie, la Région académique Occitanie en partenariat avec le Département de l'Aude

Les membres du Groupe de Travail ECM (associations SOL, Lafi Bala, E-graine, Engagé·e·s et Déterminé·e·s et le Gref)

L'équipe et membres du Conseil d'Administration du réseau Occitanie Coopération

PARTENAIRES FINANCIERS

Programme RECITAL ODD/AFD, Conseil départemental de l'Aude, Région Occitanie, Toulouse Métropole, Etablissement scolaire, Région académique Occitanie

BUDGET

24 600 €

LOCALISATION

Région Occitanie – Les 1ères rencontres se sont tenues au Lycée Germaine Tillon de Castelnaudary, les 2nd, au Lycée Louise Michel de Narbonne

► DÉFIS

Instaurer un événement multi-acteur·rices autour de l'ECM qui favorise le décloisonnement des acteur·rices du territoire et l'échange de pratiques en leur permettant de se retrouver, dialoguer et créer des synergies

Positionnement d'Occitanie Coopération comme un acteur fédérateur de l'ECM en Occitanie contribuant à la **structuration d'une politique régionale dédiée**

► OBJECTIFS DE CHANGEMENT

Promouvoir l'ECM auprès de tous·tes les acteur·rices de l'éducation et de la formation, des collectivités et des institutions de la région Occitanie

Valoriser les projets ECM portés en région et fédérer les acteur·rices investi·es, **favoriser le partage d'expérience** et l'essai·mage des bonnes pratiques

► PARTICULARITÉ

Expérience modèle de l'opérationnalisation de **l'approche multi-acteur·rices au service de l'ECM**

Exemplarité de l'approche collaborative poursuivie dans la co-construction d'un événement fédérateur à l'échelle de la région

- 1 **Fixation de la date, du lieu et définition d'un rétroplanning partagé**
- 2 **Élaboration du programme des Rencontres via des ateliers préparatoires** composés des membres volontaires du comité de pilotage de l'ECM (Région Occitanie, Département de l'Aude, Région académique) et du groupe de travail Éducation à la citoyenneté mondiale : « *En sollicitant de part et d'autre les acteur·rices publics et les associations, Occitanie Coopération s'assure que les attentes de chacun·nes soient exprimées et se retrouvent dans un événement commun* »
- 3 **Validation du programme par le CA d'Occitanie Coopération** et répartition au sein de l'équipe du Réseau du pilotage des différents temps de l'événement
- 4 **Préparation des ateliers et des séances plénières** avec la mobilisation des intervenant·es, personnes ressources, facilitateur·rices et, et le lancement d'un **plan de communication dédié** (charte graphique, save the date, etc.)
- 5 **Publication d'un bilan** pour documenter l'expérience et valoriser les réalisations

LEVIERS DE RÉUSSITE

- **Construire des « partenariats au long cours »** en développant des relations régulières avec l'ensemble des parties prenantes
- **Maintenir un dialogue institutionnel** avec le cabinet de la Rectrice, le cabinet de la Présidente de Région, le MEAE autour de l'évènement
- **Assumer le rôle d'ensemblier**, en tant que Réseau fédérateur à l'échelle régionale
- **Intégrer des jeunes à la réflexion** comme moteur du changement social et porteur d'un discours déterminant
- **Adapter le contenu des ateliers aux ambitions** des différents acteur·rices parties prenantes
- **Réaliser une évaluation post-événement** pour une optimisation des prochaines phases « *si rien ne change, les frustrations peuvent gangrener la mobilisation multi-acteur·rices* »

LEÇONS APPRISES

- **S'assurer de la bonne circulation de l'information** entre les académies et le personnel de l'établissement scolaire qui accueille l'évènement
- **Le travail préparatoire est aussi important que l'évènement lui même**
- **Valoriser les acteur·rices locaux·les pour mettre en avant les expertises** et permettre des mises en lien utiles et concrètes pour les associations du territoire (ex: tremplin pour l'acquisition de nouveaux soutiens pour les acteurs associatifs)
- **Favoriser l'implication des jeunes** pour qu'elles soient acteur·rices partenaires et centrales dans le discours porté lors des Rencontres

RÉSULTATS

- Le Rdv s'inscrit petit à petit dans le paysage régional. Au cours des dernières rencontres (octobre 2023) près de 150 personnes de tout horizon ont été rassemblées et ont pu échanger sur leurs pratiques, expérimenter des outils et renforcer leurs connaissances
- L'événement fait du RRMA un acteur référent et fédérateur sur l'ECM. La Rencontre a été rythmée de plusieurs temps d'échanges et de réflexions pour mieux se connaître et identifier des leviers d'action pour sensibiliser et renforcer le pouvoir d'agir de la jeunesse occitane dans l'atteinte des ODD

“

Notre mantra c'est : *chacun son rôle avec pour tou·tes une même boussole : les ODD*

-OCCITANIE COOPÉRATION-

”

aller plus loin

- 📄 www.oc-cooperation.org/actualite/retour-sur-les-2e-rencontres-de-lecm-en-occitanie/
- 👤 Hugo Cassagnaud, Chargé de mission ECSI
- ✉ hcassagnaud@oc-cooperation.org
- 👤 Eugénie Gruais, chargée de mission communication & events
- ✉ egruais@oc-cooperation.org



DE LA MONTÉE EN COMPÉTENCES DES ACTEUR·RICES À LA STRUCTURATION DES DYNAMIQUES D'ENGAGEMENT À L'ÉCHELLE DES TERRITOIRES



NOM DE L'INITIATIVE

Parcours d'accompagnement d'acteur de l'ECSI

CIBLES

L'association Nova, les jeunes, les moniteur·rices des 6 Maisons Familiales Rurales (MFR), les enseignants des collèges et lycées partenaires au Bénin

PARTIES PRENANTES

Pays de la Loire Coopération Internationale (PDLCI) soutient l'association porteuse du projet

Association Nova, née du retour d'expériences de M. Boladé AKAMBI en tant que SCI dans 5 différentes MFR de Vendée (2017-2018)

PARTENAIRES FINANCIERS

PDLCI, via le programme RECITAL ODD/AFD (dispositif TOTEM et Tandems Solidaires), Fonjep (dispositif ISI, VVSI, FONJEP ECSI), Fonds d'Appui à la Coopération Internationale du Conseil Régional Pays de la Loire

BUDGET

20 431 € entre 2021 et 2024

LOCALISATION

6 Maisons Familiales Rurales (MFR) de Vendée (St Gilles Croix de vie, Bournezeau, Challans, Puy Sec, St Michel en l'Herm et Venansault) en partenariat avec 7 Collèges et Lycées au Bénin (CEG Le Plateau d'Abomey-Calavi, CEG 1 de Doutou, Lycée Agricole de Natitingou, CEG Titirou, CEG 1 de Pèrèrè, CEG Yimporima, CEG 1 de Natitingou)

► DÉFIS

Dynamiques d'engagement hétéroclites à l'échelle des territoires

Capacités hétérogènes du milieu associatif à mettre en œuvre des initiatives d'ECSI en milieu rural

► OBJECTIFS DE CHANGEMENT

Suivi du parcours exemplaire d'une association qui renforce, dans la durée, ses compétences et ses moyens, élargit ses partenaires financiers, et gagne en crédibilité sur le territoire

► PARTICULARITÉ

A travers les différentes phases du programme RECITAL ODD, **accompagnement à la structuration de l'association Nova**

- 1 Montée progressive en compétences et en capacités des acteur·rices du territoire via **l'articulation des différentes sources de financement en faveur de projets d'ECSI**, de promotion de l'interculturalité et de l'engagement citoyen
- 2 **Renforcement des capacités et des compétences de l'association NOVA** séquencé en 3 volets :

- Accompagnement à la compréhension et **maitrise de l'écosystème de la coopération internationale** à l'échelle du territoire « *Quand j'ai créé mon association, je ne connaissais aucun des dispositifs, ni même l'ECSI* »
- Accompagnement technique avec **l'appui au montage des dossiers de financement** « *On m'a formé à m'aligner avec les exigences des bailleurs tout en préservant ma mission sociale* » et au pilotage des projets d'ECSI
- **Accompagnement financier** via les dispositifs existants à l'échelle du territoire

LEVIERS DE RÉUSSITE

- La mission ECSI du RRMA s'est construite avec le dispositif RECITAL ODD. Les porteur·euses de projets ont pu développer leurs initiatives d'ECSI dans un **environnement propice (accompagnement financier et technique rapproché)**
- La chargée du Fonds FACI de la Région est membre des instances de pilotage et d'instruction des fonds TS et TOTEM et peut plus facilement faire du lien entre les différents dispositifs
- **L'interconnaissance entres acteur·rices engagé·es en matière de coopération internationale** et l'implication respectives dans les instances de gouvernance interne est à encourager pour faciliter les mises en synergie possibles

LEÇONS APPRISES

- En associant l'accompagnement technique et financier systématiquement, **définir un panorama des opportunités de financements et l'articulation possible des dispositifs** pour une montée en compétences progressives des acteur·rices associatif·ves
- **Formaliser le suivi de l'accompagnement** et sa documentation régulière pour **capitaliser au fil de l'eau l'expérience** accumulée en termes de structuration du milieu associatif et **modéliser la démarche**
- **Poursuivre l'accompagnement des acteur·rices associatif·ves dans la durée**, sur les concepts et méthodologies innovantes (ex. suivi évaluation orienté changement, évaluation transformative, approches éducatives innovantes, etc.), pour garantir un maintien durable des dynamiques d'engagement à l'échelle des territoires

RÉSULTATS

- Acquisition de financements régionaux et nationaux
- Obtention d'un poste FONJEP ECSI
- Accueil d'un premier échange en réciprocity de jeunes béninoises
- Élargissement des partenariats avec des MFR de Vendée
- Diversification de l'offre ECSI (ECSI en entreprise)

“ Le RRMA m'a offert un cadre de référence pour concrétiser mes désirs. On a pris notre temps pour apprendre à se connaître se faire confiance, se comprendre pour finalement développer un partenariat solide et pérenne. ”

- ASSOCIATION NOVA

aller plus loin

- 🌐 www.ongnova.org
- 🌐 www.paysdelaloire-cooperation-internationale.org
- 👤 Boladé Akambi, association Nova
- ✉ bolade.akambi@ongnova.org
- 👤 Maud Béguin Allegro, Chargée de mission ECSI
- ✉ mbeguina@paysdelaloire-cooperation-internationale.org



STRUCTURATION DES RELAIS DÉPARTEMENTAUX JEUNESSES ET SOLIDARITÉ INTERNATIONALE POUR UN MAILLAGE TERRITORIAL AFFINÉ



NOM DE L'INITIATIVE

Structuration des Relais départementaux jeunesse et solidarité internationale

CIBLES

Tissu associatif de 5 départements

PARTIES PRENANTES

Chaque réseau départemental est animé par une structure chef de file

Les chefs de file ou tête de réseau sont liés à RESACOOP par une relation contractuelle pour la mise en œuvre du programme RECITAL ODD

Les chefs de file participent au pilotage collégial du projet avec RESACOOP, aux jurys d'attribution des subventions et aux échanges de pratique entre pairs sur l'ECSI

PARTENAIRES FINANCIERS

RESACOOP dans le cadre du programme RECITAL ODD/AFD

BUDGET

12 000 € par RESACOOP à chaque chef de file

LOCALISATION

Départements du Rhône, de l'Isère, de la Drôme, de l'Ardèche, de la Loire

► DÉFIS

Echelon départemental manquant dans la structuration du milieu associatif et son maillage territorial

Ouverture des réseaux départementaux sur l'ECSI et les ODD dans une **perspective internationale** (aller au-delà des mobilités jeunes)

► OBJECTIFS DE CHANGEMENT

Pour s'adapter aux réalités des publics et des territoires, **RESACOOP s'est appuyé sur les Réseaux Départementaux Jeunesse et Solidarité Internationale (RDJSI)** pour soutenir le déploiement du programme RECITAL-ODD auprès des jeunes éloignés de ces thématiques, organiser des formations pour les nouveaux acteur·rices sur l'ECSI et les ODD, accompagner leurs projets, et favoriser les rencontres multi-acteur·rices

► PARTICULARITÉ

Les **réseaux départementaux** comme **pierre angulaire de la structuration** des dynamiques d'engagements associatives

Exemple de mise en synergie et de renforcement des volontés d'agir citoyennes pour **adapter les actions d'ECSI aux réalités des publics et des territoires**

- 1 **Identification des structures chef de file** de réseau ou susceptible d'en développer un sur les territoires cibles et, contractualisation pour la mise en œuvre des activités
- 2 **Définition collégiale** (RDJSI+RESACOOP), sur la base d'une capitalisation des phases précédentes, **des règles de gestion des financements** des Fonds territoriaux du programme RECITAL ODD et de la **méthodologie d'accompagnement** des lauréats
- 3 Attribution d'une **enveloppe initiale de 20 000 € par RDJSI** pour encourager les départements les

moins « actifs » en ECSI (réallocation possible en cas de difficulté à identifier des porteur·ses de projets)

- 4 **Suivi, appui et conseil aux porteur·ses de projet** favorisant l'adaptation itérative du dispositif d'accompagnement aux besoins/attentes du territoire
- 5 Organisation de **temps d'échange inter-acteur·rices au niveau régional** favorisant le partage d'expérience entre pairs, la mutualisation des outils/modules, l'échange de bonnes pratiques

LEVIERS DE RÉUSSITE

- **Ancrage territorial des actions d'ECSI**, soutien à leur déploiement via les Fonds Territoriaux du programme RECITAL ODD
- **Structuration de l'accompagnement des acteur·rices jeunesse** en l'adaptant aux dynamiques d'engagement observées (cartographie des acteur·rices des SI et jeunesse selon leur niveau de maturité)
- **Mise en synergie d'acteur·rices pluridisciplinaires** favorisant l'évolution des pratiques, le développement de projets communs et un changement d'échelle de leurs actions

LEÇONS APPRISES

- **Allouer davantage de budgets aux chefs de file** pour leur offrir suffisamment de flexibilité pour rassembler les acteur·rices local·es, en renforçant l'animation du réseau en complément des Fonds Territoriaux
- **Développer des passerelles** pour les lauréats RECITAL ODD vers l'adhésion au réseau départemental
- **Mutualiser** au maximum **les temps d'accompagnement** en créant un espace commun de coopération entre pairs
- Mise en lien des têtes de réseau pour un **partage d'expériences et soutien** continu « *véritable filet de sécurité, notre complicité est précieuse* »

RÉSULTATS

- Développement de l'engagement des jeunes en matière de solidarité internationale : soutien aux dynamiques infra-régionales permettant de diffuser l'ECSI plus largement ; démultiplication des activités du programme RECITAL ODD à l'échelle départementale
- Facilitation de l'accès à des ressources pour concrétiser l'engagement à l'international : identification d'un interlocuteur de proximité
- Organisation d'ateliers inter-acteur·rices départementaux au niveau régional pour promouvoir les échanges et apprentissages entre pairs

“ RECITAL nous a permis de renforcer nos liens avec les pouvoirs publics et de gagner en légitimité. Porter un projet en commun nous a permis d'ouvrir de nouvelles portes.

-COMITÉ DÉPARTEMENTAL UFCV 42-

aller plus loin

- 🌐 www.resacoop.org/rdjsi-relais-departementaux/
- ☺ Mélodie Caraty, Chargée de Mission Jeunesse & Education à la citoyenneté et à la solidarité internationale
- ✉ information@resacoop.org



FÉDÉRER UNE GRANDE DIVERSITÉ D'ACTEUR·RICES DANS LES DYNAMIQUES DE COOPÉRATION INTERNATIONALE ET D'ECSI



NOM DE L'INITIATIVE

Publication du 1er Panorama des fondations privés et fonds de dotation en Région Provence-Alpes-Côte d'Azur

CIBLES

Territoires Solidaires, les fondations et fonds de dotation du Panorama, les porteurs de projets de la région, la CIRRMA

PARTIES PRENANTES

Territoires Solidaires à l'initiative du panorama

Les fondations et fonds de dotation du Panorama

PARTENAIRES FINANCIERS

Programme RECITAL / AFD / Fonds propres

BUDGET

4 500 €

LOCALISATION

Les 16 fondations du Panorama sont réparties dans 5 des 6 départements de la région (Alpes-de-Haute-Provence, Alpes-Maritimes, Bouches-du-Rhône, Var, Vaucluse)

► DÉFIS

Faible interaction entre les Réseaux Régionaux et les fondations / fonds de dotation

Méconnaissance des bailleurs privés en région susceptibles de soutenir la coopération, la solidarité internationale et l'ECSI

Nécessité de **diversifier les sources de financement** des acteur·rices de la coopération et de la solidarité internationales

► OBJECTIFS DE CHANGEMENT

Valoriser l'engagement de tous les partenaires clés de la solidarité internationale, qui soutiennent l'ECSI et qui participent à l'atteinte des ODD

Rendre visible les domaines et zones d'intervention des fonds privés pour contribuer à une meilleure orientation des porteur·ses de projet dans leur recherche de financement

► PARTICULARITÉ

Concentration exclusive sur les fondations et fonds de dotation dont le siège est situé en région Provence-Alpes-Côte d'Azur ou, qui disposent d'une antenne ou d'un correspondant en région afin d'**encourager et accompagner les partenariats de proximité** entre acteur·rices de la coopération et de la solidarité internationales

- 1 **Recensement des potentiels partenaires financiers en région** via un ensemble de ressources accessibles
- 2 **Élaboration et diffusion d'un questionnaire** auprès d'un échantillon de partenaires financiers
- 3 **Conduite d'entretiens** pour compléter les informations renseignées
- 4 **Sélection des fondations et fonds de dotation** pour le Panorama
- 5 **Rédaction et diffusion du contenu** de la publication
- 6 Rédaction d'un **guide méthodologique à destination des RRMA** qui souhaiteraient répliquer l'étude dans leur région

LEVIERS DE RÉUSSITE

- **Identifier au sein des fondations, des personnes référentes** pour renseigner la matrice d'information nécessaire au panorama
- Garantir **l'acquisition de compétences internes au RRMA** pour mener à bien l'exercice : capacités rédactionnelles, veille stratégique, conduite d'entretiens, esprit d'analyse
- **Répliquabilité du dispositif** adossée à un guide méthodologique pour accompagner sa mise en œuvre

LEÇONS APPRISES

- **Penser la mise à jour du panorama dès sa conception** pour garantir la fiabilité de ses données et donc sa durabilité
- **Prévoir un accompagnement des acteur·rices aux Appels à Projet répertoriés dans le panorama (appel d'air)**
- Offrir le choix aux acteur·rices de la solidarité de **diversifier leurs ressources à partir d'un recensement complet des opportunités financières** : la réflexion sur l'origine des financements (éthique) est laissée à l'appréciation des acteur·rices

RÉSULTATS

- Le recensement de ces nouvelles structures et les échanges avec celles-ci enrichissent la connaissance de Territoires Solidaires
- Les fondations et fonds de dotation présentés dans le Panorama bénéficient d'une visibilité accrue
- Les autres RRMA bénéficient du guide méthodologique, rédigé pour une éventuelle répliquabilité de l'étude dans d'autres régions (fort intérêt observé)

“ *Le panorama nous a amené à nous ouvrir à un monde alors méconnu en tant qu'acteurs de la solidarité internationale : le secteur privé.* ”

-TERRITOIRES SOLIDAIRES-

aller plus loin

- 📄 <https://www.territoires-solidaires.com/actualite/decouvrez-le-panorama-regional-des-fondations-et-fonds-de-dotation-de-territoires-solidaires/>
- 👤 Laurence GRIETTE, directrice de Territoires Solidaire
- ✉ l.griette@territoires-solidaires.fr
- 👤 Capucine GUIEU, chargée de mission ECSI
- ✉ c.guieu@territoires-solidaires.fr





APPROCHE MULTI- ACTEUR·RICES

FAIRE ENSEMBLE POUR FAIRE TERRITOIRE

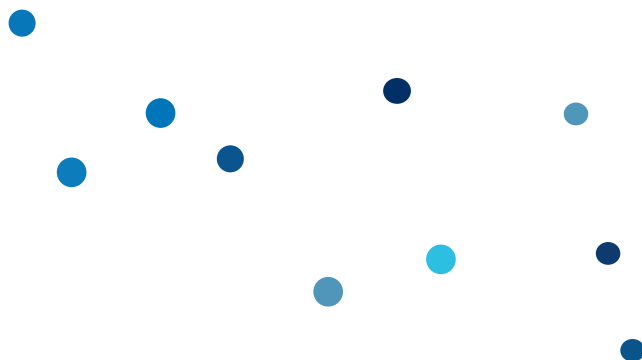


PRINCIPES FONDATEURS

Selon le plan d'action de la CIRMA, les ODD - en tant qu'objets insécables - rappellent « *la nécessité de construire des partenariats innovants entre tous les acteur·rices (associations, collectivités territoriales, institutions, acteurs privés, etc.)* », quelles que soient les appartenances statutaires et sectorielles.

En effet, le décloisonnement des pratiques et des acteur·rices requiert le renforcement des espaces de concertation et de structuration des convergences et donc l'ouverture « aux autres ». Les relations multi-acteur·rices apparaissent ici au centre des stratégies d'intervention traduisant la nécessité croissante d'être « en lien ».

En cela, l'approche multi-acteur·rices favorise la structuration, le maillage mais aussi les dynamiques des territoires. S'associer, c'est « agir ensemble » en créant des relations avec plusieurs acteur·rices autour d'objectifs communs. Cela permet d'augmenter l'impact des actions grâce à la complémentarité, la coopération et la mise en commun des expertises.



CADRE D'INTERVENTION

Faire territoire passe par l'établissement et l'organisation de relations entre des structures de nature différente, au bénéfice d'actions collectives. Dans ce cadre, chaque acteur·rice apporte une expertise, un savoir-faire unique basé sur une expérience et des compétences propres et se mobilise autour d'un projet commun. En cela, l'approche multi-acteur·rices favorise le faire ensemble en :

- **Décloisonnant les secteurs**, évitant l'entre-soi, et en développant l'interconnaissance, une meilleure compréhension des enjeux locaux
- **Mettant en place des passerelles** entre acteur·rices issues de différentes sphères (se rencontrer, se connaître) pour développer des alliances, dans une logique de complémentarité, autour de projets communs et en créant de nouvelles dynamiques
- **Valorisant des projets existants** auprès d'un plus large public et offrant l'opportunité d'une mise à l'échelle d'actions collectives visant un changement social durable



Dans le cadre du programme RECITAL ODD, l'approche multi-acteur·rices s'opérationnalise par :

- La **prise en compte des réalités des territoires et des acteur·rices qui l'animent** pour formuler des propositions adaptées aux enjeux locaux à partir de regards et d'expertises différentes. Ce croisement favorise les convergences en permettant d'interroger ses propres pratiques et amenant parfois à proposer de nouvelles approches : *« par exemple les Collectivités territoriales, souvent éloignées de l'ECSI s'intéressent et s'approprient les enjeux et les partagent avec d'autres services »*
- La mise en place de **cadres partenariaux à différentes échelles** (entre RRMA, entre acteur·rices fédérées par le RRMA, entre les communautés d'acteur·rices constituées sous l'impulsion du RRMA) contribuant à l'élaboration de nouvelles réponses, plus englobantes, plus holistiques. *« On dépasse le cadre de son cœur de métier, de ses interventions respectives pour aller vers une action co-construite, partagée, appropriée »*
- **L'élargissement des publics et de l'échelle d'intervention** grâce à la conjugaison des forces et des savoirs de *« ceux et celles qui participent à la mise en œuvre du programme aussi bien que les bénéficiaires directs et indirects des activités »*



CHANGEMENTS

L'approche multi-acteur·rices favorise :

- La **diversification et l'élargissement des partenariats**

“ *Le programme RECITAL ODD s'ouvre vers de nouveaux acteur·rices et consolide certaines relations stratégiques, particulièrement avec des services déconcentrés de l'État. On peut aussi citer le dialogue avec les établissements scolaires et les associations (Tandems), les universités, les centres de recherche, les partenaires techniques et financiers mobilisés dans le cadre des Fonds territoriaux, etc.* ”

- La **mutualisation des efforts et des compétences** des acteur·rices d'un territoire, qui elle-même, favorise l'atteinte de changements plus conséquents et structurels
- La **structuration du territoire en renforçant son maillage** qui elle-même favorise une meilleure coordination des actions, et son impact local
- La **construction d'une voix collective** des acteur·rices engagé·es dans des dynamiques d'ECSI à l'échelle régionale qui elle-même permet de gagner en visibilité et en légitimité vis-à-vis des pouvoirs publics (notamment des collectivités territoriales)



BONNES PRATIQUES

- ➔ Les **misés en synergie d'expertise** nécessitent de prendre le temps de se rencontrer, de se connaître. Il est nécessaire de répertorier les acteur·rices du territoire et de mettre en place des diagnostics territoriaux en suivant une approche collaborative basée sur une compréhension approfondie des acteur·rices et des contextes locaux pour construire des stratégies communes et efficaces. Ce travail permet de s'accorder sur des finalités communes et de dépasser les divergences liées aux cultures organisationnelles, facilitant ainsi la collaboration
- ➔ **Les convergences se créent dans un climat de confiance et convivial** entre les acteur·rices autour et en dehors du projet. Le succès passe par la co-animation des dispositifs, afin de favoriser une meilleure appropriation, implication et responsabilité collective dans les projets. Il est également essentiel de diversifier les acteur·rices au sein des jurys et des instances de gouvernance, pour enrichir les processus décisionnels. Par ailleurs, repenser la logique projet, en intégrant une approche plus collaborative, est nécessaire pour promouvoir une responsabilité collective et assurer la réussite des initiatives
- ➔ La **valorisation des acteur·rices du territoire** permet de renforcer les projets au travers d'un cadre de **réflexion collective légitimant toutes les parties prenantes**. Il est essentiel de développer des projets transversaux qui favorisent la mutualisation des pratiques et l'association des idées. De plus, la communication et la visibilité de chaque partenaire doivent être prises en compte pour renforcer l'engagement et la collaboration au sein du projet

ÉCUEILS

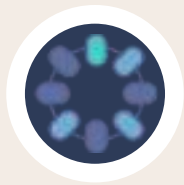
- **Difficultés à mobiliser les acteurs·rices privé·es du secteur lucratif.** Une stratégie progressive est requise pour mieux cerner et collaborer avec le secteur privé : identifier les dispositifs existants (exemple pour Territoires Solidaires : État des lieux des fondations et fonds de dotation en région) et établir un premier contact pour présenter le réseau, le programme. L'objectif est une plus grande représentativité des différents types d'acteur·rices (non pas uniquement thématiques mais aussi de statuts)
- **Illustration de l'approche multi-acteur·rices dans le financement du programme.** Si de nombreux·ses partenaires interviennent sur les aspects techniques et opérationnels il est plus difficile de diversifier les partenariats financiers
- Intégration et **financement du temps de construction et de suivi du partenariat dans la gestion du cycle d'un projet.** Il est nécessaire de maintenir un soutien au partenariat dans la durée pour permettre de pérenniser la collaboration entre structures

LEÇONS APPRISES

- **L'approche multi-acteur·rices aide à dépasser la logique projet,** c'est en cela qu'elle apparaît « stratégique ». Une alliance se construit sur un temps long pour installer une reconnaissance mutuelle, développer les relations, et consolider la confiance réciproque. La **mutualisation des savoirs encourage une vision systémique** des enjeux des territoires et une **intervention globale**
- L'approche multi-acteur·rices permet la **construction de partenariats** en favorisant la mise en synergie d'une diversité d'acteur·rices très différent·es les un·es des autres. L'association de leurs complémentarités permet de poursuivre un changement social plus global et plus durable
- En créant des **convergences** entre acteur·rices dans une **logique du « faire ensemble »**, l'approche multi-acteur·rices développe une **responsabilité collective du pouvoir d'agir** selon la valeur-ajoutée de chacun·e autour d'intérêts communs mais assure également une pérennisation des actions, dynamiques et initiatives portées communes

Atelier de capitalisation des Rencontres Techniques en inter-RRMA, Liré, juillet 2024 ©Manon Richez





TANDEMS SOLIDAIRES OU DISPOSITIFS SIMILAIRES, UNE POLITIQUE PUBLIQUE À PART ENTIÈRE : ZOOM SUR L'EXPÉRIENCE DE BFCI



NOM DE L'INITIATIVE

Tandems Solidaires

CIBLES

Les jeunes prioritairement tout en ouvrant le dispositif à une diversité d'acteur·rices favorisant les échanges entre pairs autour d'un socle commun : les ODD

PARTENAIRES FINANCIERS

Le travail de coordination, d'animation, de formation et de mise en réseau réalisé par BFC International est soutenu financièrement par l'Agence française de développement (AFD) par le biais du programme RECITAL ODD, coordonné par la CIR-RMA

BUDGET

En 2023/2024, un budget total de 40 000 € a été alloué par les Collectivités Territoriales susmentionnées. Chaque binôme reçoit un soutien de 500 € versé à l'établissement scolaire.

LOCALISATION

Action multi-régionale

▶ FONCTIONNEMENT

Les collectivités territoriales participent au Comité de Pilotage, sélectionnent les tandems et attribuent un financement forfaitaire.

Les villes de Dijon, Besançon, Belfort, Arbois et Nevers soutiennent les écoles

Les départements du Jura, du Territoire de Belfort et du Doubs soutiennent les collègues

La Région soutient les lycées et, par péréquation, les établissements non soutenus par d'autres autorités.

La DRAREIC co-anime le dispositif, veille à la conformité avec les directives de l'Éducation Nationale et à l'inscription au PRAF.

BFC International co-anime, mobilise les financements et assure l'accompagnement technique des tandems

Les établissements scolaires, le personnel pédagogique et les associations co-animent les activités.

▶ PARTICULARITÉ

L'engagement et la participation des collectivités au financement des actions d'ECM facilitent le déploiement du dispositif sur le territoire et favorise sa durabilité

LES FINALITÉS D'UN TANDEM SOLIDAIRE

Les Tandems Solidaires ou dispositifs similaires sont de solutions concrètes aux directives de l'Éducation nationale portant sur l'éducation au développement durable et la mise en place de parcours citoyens au sein des établissements.

Les Tandems Solidaires **visent les jeunes prioritairement** tout en ouvrant le dispositif à une diversité d'acteur·rices favorisant les échanges entre pairs autour d'un socle commun : les ODD.

Ils **favorisent l'ouverture au monde des jeunes, leur appréhension de l'interculturalité et leur engagement solidaire et citoyen** par le biais de l'Éducation à la Citoyenneté et à la Solidarité Internationale (ECSI), au sein des établissements scolaires de la maternelle au lycée en :

- **développant l'esprit critique** des élèves sur la coopération et la solidarité internationale
- **favorisant la prise de conscience des interdépendances entre le local et l'international** et en amenant les élèves à réfléchir sur la dimension internationale de la citoyenneté
- permettant aux élèves d'être acteur·rices de leurs apprentissages en favorisant l'utilisation d'outils et la participation à des activités participatives.

LES PORTEURS DES TANDEMS SOLIDAIRES VIA RECITAL ODD

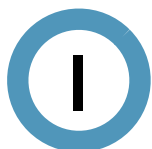
A l'échelle du programme RECITAL ODD, **4 autres RRMA** sont **porteurs de Tandems Solidaires ou dispositif similaire** : Occitanie Coopération, Pays de la Loire Coopération Internationale, Lianes Coopération, Gescod

2 RRMA sont **porteurs de dispositifs similaires** : YCID avec les Collèges Solidaires et Réseau Bretagne Solidaire – RBS avec les Solidaires pluriels

PARCOURS



Un Tandem solidaire s'articule autour de la constitution de binômes composés d'une association engagée dans le domaine de la solidarité internationale et/ou du développement durable et, d'un groupe d'élèves (une classe entière, plusieurs classes, un club) et de son équipe éducative. Les parties prenantes des Tandems Solidaires sont réunies autour d'un projet éducatif d'ECSI pour la durée d'une année scolaire :



Juin : signature d'un courrier conjoint d'appel à participation aux Tandems Solidaires par toutes les collectivités partenaires et la Région académique



Juin-Octobre : réponse des établissements scolaires et/ou associations à l'appel à participation, BFC International et la DRAREIC fournissent des avis techniques préalables sur les candidats



Octobre : sélection des Tandems Solidaires retenus par le comité de pilotage



Janvier-Mars : les collectivités choisissent elles-mêmes les tandems retenus, votent les soutiens financiers et versent les fonds, un nouveau comité de pilotage permet d'échanger sur les projets en cours



Mai-Juin : certaines collectivités organisent des temps de restitution des tandems de leurs territoires



LEVIERS DE RÉUSSITE

- L'ensemble de cette démarche permet aux collectivités de **faire correspondre les Tandems avec leurs priorités** en soutenant ceux qui répondent à leurs propres enjeux (le positionnement de BFC International est exclusivement technique)
- Le dispositif suit une **approche « Expérimentation/Bilan/Adaptation »** : les échanges de pratiques réguliers, multi-scalaires et protéiformes sont sources d'apprentissages et de renforcement global du dispositif par l'adaptation itérative des méthodes de travail/procédures de gestion, la mutualisation des outils d'éducation populaire et le partage de retours d'expérience entre pairs
- L'articulation collaborative des partenaires se construit sur la base d'une **répartition claire des rôles et des responsabilités** et d'une circulation de l'information performante

LEÇONS APPRISES

- **Renforcer et stabiliser les partenariats financiers** associés aux Tandems Solidaires (ou similaire) pour renforcer le dispositif, étendre ses capacités d'action et garantir sa pérennité
- **Développer des relations étroites avec les acteur·rices de l'éducation** à l'échelle du territoire pour garantir la formation continue des enseignants

RÉSULTATS

- Les acteur·rices des territoires s'inscrivent dans des parcours de formation enrichis et structurés, démultipliant ainsi les effets et la qualité des projets d'éducatrices citoyennes
- Les dynamiques partenariales territoriales et multi-acteur·rices d'éducation citoyenne sont renforcées et valorisées
- Dans une logique de durabilité du dispositif, il est attendu que de nouvelles collectivités territoriales s'impliquent afin d'augmenter le nombre de binômes et assurer une meilleure couverture à l'échelle de la région des Tandems Solidaires

“

Je me suis tout de suite investie dans les tandems solidaires, qui à mon sens permettent d'ouvrir les jeunes sur le monde. L'implication d'une association permet de décentrer la parole du professeur, en proposant un discours nouveau pour nos élèves. C'est faire entrer dans le cadre des éléments hors cadre.

PAROLE D'ENSEIGNANTE

”

aller plus loin

🌐 <https://bfc-international.org/>

© Manon VÉRITÉ, Chargée de mission éducation à la citoyenneté mondiale

✉ manon.verite@bfc-international.org



SOUTENIR LA SENSIBILISATION À L'ÉGALITÉ FEMME-HOMME À L'ÉCHELLE DE NOS TERRITOIRES



NOM DE L'INITIATIVE

La thématique Genre de l'Appel à Projet des Fonds Territorialisés

CIBLES

Structures associatives

Tous publics de la région Grand Est : professionnels de santé, étudiant-es, scolaires

PARTIES PRENANTES

Associations de la région ayant répondu à l'Appel à Projets (AAP) : Dromadaire blanc, GREF, CCFD Terre Solidaire, MJC Pompey, Agui, Appel, Terre des Hommes AL68, Terre O Vent, CIDFF10

Equipes Gescod et membres du jury, notamment la Direction Départementale de la Jeunesse et des Sports, la référente Genre - Maison Familiale Rurale, la Chambre Régionale de l'Économie Sociale et Solidaire

PARTENAIRES FINANCIERS

Programme Récital ODD/AFD

BUDGET

40 595 €

LOCALISATION

Région Grand-Est

► DÉFIS

Les relations inégales entre les personnes empêchent un développement équitable mettant en lumière **l'importance du renforcement du pouvoir d'agir** des actrices de la société civile

GESCOD souhaite **identifier les acteur-rices de la région intervenant sur la thématique genre dans une approche transversale**

► OBJECTIFS DE CHANGEMENT

Dans le cadre des Appels à Projets des Fonds Territorialisés du programme Récital ODD, organisation d'un Appel à Projets thématique pour **permettre la réalisation de projets travaillant l'ODD 5 « Égalité femmes-hommes »**

Impulser un changement social fort au travers des projets d'ECSI en **questionnant les relations de domination (stéréotypes de genre et de pouvoir**

► PARTICULARITÉ

A l'origine, programme d'animation Gescod orienté Genre (journée du 8 mars, webinaire sur la précarité menstruelle, AG sur l'ODD5, etc.) et animation du Groupe de Travail égalité femmes-hommes

Ouverture à de nouvelles associations en thématisant les fonds territorialisés sur un ODD spécifique

- 1 Dans le cadre du Partenariat avec la Région Grand Est sur la thématique Genre, **lancement de l'AAP thématisé** :
- 2 **Définition d'une grille d'analyse** des projets spécifiquement axée genre
- 3 **Renforcement du jury** des fonds territorialisés par des personnalités spécialistes de la thématique
- 4 **Adaptation des lignes directrices** pour favoriser l'ouverture et l'identification de nouvelles structures non membres du réseau
- 5 **Communication de l'AAP** auprès du réseau élargi
- 6 **Accompagnement des porteurs** de projets dans le dépôt de leur projet
- 7 **Instruction, sélection** des dossiers et accompagnement des lauréats

LEVIERS DE RÉUSSITE

- La **concentration de l'AAP sur un ODD spécifique** a des effets démultiplicateurs sur les territoires
- Thématiser un AAP permet d'**accompagner le changement social** mais également, en interne, **au sein même de réseaux**
- L'AAP a été pensé comme partie prenante d'un **dispositif plus vaste** pour gagner en cohérence et en efficacité sur le territoire
- **Adaptation des outils et règlements** aux orientations stratégiques et l'approche spécifique de l'appel à projet

LEÇONS APPRISES

- **Adapter la démarche d'accompagnement aux besoins et attentes des lauréats**
- Pour garder le lien avec son réseau de partenaires membres tout en promouvant une ouverture vers de nouvelles structures, **alterner les appels à projets généraliste et spécialisé**
- **Articuler la thématique cible de l'AAP avec les axes stratégiques du réseau** (cohérence globale à préserver en garantissant un ancrage de la thématique dans les priorités territoriales)

RÉSULTATS

- Identification d'associations nouvelles intervenant sur cet ODD
- Création d'un film sur les mutilations génitales féminines, d'un jeu pédagogique sur les femmes et l'agriculture, d'une pièce de théâtre sur le patriarcat, d'un jeu de plateau «Mabuni, la coopérative des potières», d'échanges entre femmes de la Marne et de Sainte Marie à Madagascar, d'une exposition de peintures, de formations et d'animations auprès d'un public scolaire et grand public pour sensibiliser aux stéréotypes de genre, etc.

“ On a bousculé nos codes, nos représentations en lançant cet appel ; ça fait du bien parfois de provoquer dans sa propre sphère d'interaction, pour questionner nos pratiques et pourquoi pas changer.

-GESCOD-

aller plus loin

🌐 www.gescod.org/

😊 Leïla Lambert, responsable de pôle et référente du programme Récital-ODD

✉ leila.lambert@gescod.org



ENJEU DE GOUVERNANCE DES FONDS CONJOINTS DE SOUTIEN AUX PROJETS D'ECSI



NOM DE L'INITIATIVE

Fonds Conjointes d'Education à la Citoyenneté Mondiale

CIBLES

Les acteur·rices impliqué·es dans la gouvernance du fonds et dans l'instruction des projets

PARTIES PRENANTES

Membres du Comité de pilotage et/ou d'instruction :

- Préfecture de Région Occitanie
- Région Occitanie - Pyrénées/Méditerranée
- Région académique Occitanie (Services EDD, DRAI, DRAJES)
- Direction régionale de l'Alimentation, de l'Agriculture et de la Forêt Occitanie - Draaf
- Département de l'Aude
- Conseil national de l'Enseignement agricole privé - Cneap
- Comité régional des associations de jeunesse

et d'éducation populaire Occitanie - Crajep

- Canopé Occitanie
- Services DRAI et EDD des académies de Toulouse et Montpellier
- Associations reconnues pour leur expérience en ECM
- Membres du C.A. et équipe technique d'Occitanie Coopération

PARTENAIRES FINANCIERS

Région Occitanie/Pyrénées-Méditerranée ; Conseil départemental de l'Aude ; Programme RECITAL ODD/AFD

BUDGET

80 000 €/an redistribués aux porteurs de projets

LOCALISATION

Tandems Solidaires ou dispositifs similaires réalisés en milieu scolaire dans des établissements de l'éducation nationale, de l'enseignement agricole public comme privé de la région Occitanie

► DÉFIS

La mise en place d'un fonds régional en ECM soulève différents enjeux :

- Une **appropriation et une compréhension de l'ECM** par l'ensemble des parties prenantes
- Une mise en **convergence des intérêts** divergents de chacune
- Une **distinction entre les fonctions d'accompagnement** du RRMA et celles liées à l'attribution des financements

► OBJECTIFS DE CHANGEMENT

Depuis 2020, mise en place d'un **fonds régional ECM Occitanie** financé par l'Agence française de développement, la Région Occitanie / Pyrénées-Méditerranée et le Département de l'Aude

Mise en place d'un **système de pilotage** regroupant des fonds à l'échelle nationale et locale, favorisant le dialogue **entre les différents acteur·rices** du territoire, tant techniques que politiques

► PARTICULARITÉ

Cette initiative représente une première **expérimentation de pilotage et de gestion de fonds mutualisés** destinés aux projets d'ECM, en réunissant divers acteur·rices, chacun·e apportant son expertise et opérant à sa propre échelle d'intervention

- Capitalisation de dynamiques inspirantes

PARCOURS



Au cours des trois premières campagnes de financement de 2020 à 2022, le comité de pilotage était autant **responsable de l'orientation politique** qu'**en charge de la validation des financements**

A partir de 2023, le processus a évolué en scindant en deux les responsabilités relevant de l'instance principale de gouvernance

↳ Un **comité d'instruction/technique** a été mis en place, apportant une double perspective à l'instruction des projets : celui du RRMA et d'au moins une structure instructrice

↳ Le **comité de pilotage** se réunit pour **statuer sur l'attribution des soutiens aux projets** au regard de l'enveloppe disponible et des enjeux extrinsèques au projet : *équilibre de répartition entre niveaux scolaires, entre territoires, proportion de nouveaux porteurs de projets/anciens, etc*

1

2

3

4

Pour sélectionner les instructeur·rices des projets, un appel à manifestation d'intérêt est lancé :

↳ Les **structures sont sélectionnées** sur la base de leur expertise pédagogique, **formées aux spécificités de l'appel** à projet Tandems Solidaires **et rémunérées** pour le travail réalisé

↳ Occitanie Coopération profite de cette opportunité pour intégrer les services de l'éducation nationale dans l'instruction détaillée des projets déposés. Les regards croisés viennent enrichir les retours liés au contexte spécifique des établissements et enseignants impliqués

Ce **processus d'instruction vise à renforcer la qualité des projets d'ECM**, matérialisé par l'envoi d'une notification à chaque porteur·se de projet, détaillant les points forts, les axes d'amélioration et les recommandations des instructeur·rices

Regards des autres RRMA – « ils se sont aussi engagés »

Dans le cadre du programme RECITAL ODD, BFC International a accompagné la Région Bourgogne-Franche-Comté dans la création et la mise en œuvre d'un nouvel appel à projets dédié à l'éducation à la citoyenneté et à la solidarité internationale conjoint avec l'AFD. Cette démarche s'est concrétisée par la création d'un nouveau règlement d'intervention permettant aux porteur·ses de projets de solliciter, dans le cadre d'un guichet unique (simplification des démarches), le cofinancement de l'AFD et celui de la Région BFC jusqu'à 80% maximum du budget éligible du projet (effet levier important). Cette approche garantit l'implication de la collectivité régionale et permet aux projets de changer d'échelle d'intervention.

Par ailleurs, le partenariat entre la Région et BFC International permet un accompagnement plus individualisé et une coordination accrue entre le RRMA et les services de la Région favorisant ainsi l'intégration de l'ECSI dans les politiques publiques, facilitant sa pérennisation sur le moyen terme.

LE comité de pilotage ECM

Le Comité de pilotage ECM a pour objectif, dans une logique de gouvernance multi-acteur·rices, de renforcer la concertation entre les différentes instances engagées sur les questions éducatives, de valider les orientations stratégiques et de garantir la cohérence et la complémentarité du dispositif avec les programmes déjà mis en œuvre à l'échelle régionale. Il s'agit également de valider les projets soutenus par le Fonds régional ECM. Le Comité est animé par Occitanie Coopération. On peut ainsi retrouver dans ce comité de pilotage des structures qui abondent le fonds ou non.

LEVIERS DE RÉUSSITE

- Ajustement progressif et amélioration continue de la gestion du Fonds régional grâce aux **retours réguliers des partenaires et bénéficiaires de l'appel à projets (AAP)**
- **Clarification des attentes et intentions** des futurs membres de la gouvernance, via des rencontres bilatérales avec chacun·e d'entre elle/eux
- **Renforcement des relations partenariales** au-delà des instances de gouvernance du fonds conjoint, en favorisant la poursuite du dialogue lors d'autres moments collectifs et fédérateurs

LEÇONS APPRISES

- Favoriser **l'émergence d'une culture commune autour de l'ECM** en tenant compte des attentes et des spécificités de chaque partie prenante
- **Encourager une communication ouverte** avec l'ensemble des partenaires pour débattre des expériences, pratiques et idées au sein du comité de pilotage, tout en intégrant les parties prenantes dans le processus d'expérimentation
- Mettre en place une **mobilisation progressive et continue** afin de renforcer durablement les partenaires, dans un climat de confiance
- **Se concentrer sur un public cible spécifique** (le milieu scolaire) pour mieux évaluer les impacts et les progrès du dispositif des fonds communs
- Accorder une **attention particulière à l'équilibre des relations** entre les parties prenantes dans la gouvernance du dispositif

RÉSULTATS

La mise en place du fonds régional a permis :

- Une interconnaissance entre acteur·rices locaux·les
- Une culture commune sur l'ECM à l'échelle régionale entre acteur·rices ayant des effets démultipliateurs en ECM
- Un renforcement de la qualité, et une augmentation en quantité de projets en ECM
- Un renforcement de l'implication des acteurs·rices du territoire sur l'ECM

“

Le fond conjoint s'écrit dans une logique collective, c'est un défi mais c'est la garantie de partenariats réussis pour la réalisation des objectifs de développement durable.

- OCCITANIE COOPÉRATION-

”

aller plus loin

📄 www.oc-cooperation.org/presentation-a-les-tandems-solidaires/

📄 <https://youtu.be/QRtu89FvnwM>

© Hugo Cassagnaud, chargé de mission ECSI

✉ hcassagnaud@oc-cooperation.org



PRODUIRE DE LA CONNAISSANCE AU SERVICE DES PROJETS DE COOPÉRATION ET DE SOLIDARITÉ INTERNATIONALES : L'EXEMPLE DU FOCUS AGROÉCOLOGIE



NOM DE L'INITIATIVE

Dossier fOCus agroécologie : la capitalisation au service des projets

CIBLES

Porteur-ses de projet qui souhaitent se lancer dans une initiative en agroécologie à l'international

PARTIES PRENANTES

Occitanie Coopération en charge de la coordination éditoriale du dossier thématique fOCus

Le Comité de pilotage pour la conception du dossier : Le Cari, Agropolis International, Région Occitanie

Les participant-es aux groupes d'échanges et de capitalisation des expériences valorisées : Le Cari, Artisans du Monde, Microfel, Les Bal-

lons rouges, Terre & Humanisme, Sol, alternatives agroécologiques, Nitidae, L'Institut de recherches et d'applications des méthodes de développement, la Plateforme de Solidarité Internationale

Le Centre de coopération internationale en recherche agronomique pour le développement, Institut Agro Montpellier, l'École nationale supérieure de formation de l'enseignement agricole, l'Institut national de la recherche agronomique, la Plateforme multi-acteurs Agropolis

PARTENAIRES FINANCIERS

Programme Récital ODD/AFD

BUDGET

12 000 €

LOCALISATION

Région Occitanie

► DÉFIS

Méthodologie et pratiques de l'agroécologie en Coopération et solidarité internationales encore méconnues et **peu documentées à l'échelle régionale**

► OBJECTIFS DE CHANGEMENT

Réalisation d'un dossier thématique agréant la réflexion et les échanges entre chercheur-ses, collectivités et associations de solidarité internationale et, aboutissant à des conseils théoriques, méthodologiques et pratiques pour les porteur-ses de projets qui souhaitent développer des projets sur la thématique abordée

► PARTICULARITÉ

Co-construction d'un dossier collectif avec les acteur-rices régionaux référent-es sur la thématique

Décloisonnement des cadres de réflexion et échanges entre praticiens d'univers différents

Production qui mêle une dimension observatoire du territoire et capitalisation

- 1 **Identification des acteur·rices régionaux·les engagé·es** sur la thématique et lancement d'un appel à contribution
- 2 Organisation d'ateliers de cadrage pour la **répartition de la production éditoriale**, et d'ateliers d'échanges entre acteur·rices pour **capitaliser les pratiques**
- 3 **Étude de la littérature existante** et recherche des ressources disponibles sur le sujet
- 4 **Identification et sollicitation d'expert·es** pour mener des entretiens d'approfondissement
- 5 **Élaboration d'une cartographie** des acteur·rices du territoire engagé·es sur la thématique sélectionnée
- 6 Rédaction et validation des textes par le Comité de pilotage
- 7 Mise en page, publication et diffusion

LEVIERS DE RÉUSSITE

- Ce dossier fOCus est **l'aboutissement d'ateliers d'échanges** organisés régulièrement depuis 2016 sur la thématique
- Les ateliers d'échanges et les interviews se sont déroulés en **webinaire facilitant la participation et l'implication** des acteur·rices de la région éloignés géographiquement
- La participation d'acteur·rices de typologie différente a permis un **croisement des regards et des expertises** favorables à la production d'un savoir commun holistique/basé sur l'expérience et ancré localement « *chacun s'enrichit ainsi des échanges* »

LEÇONS APPRISES

- **Préserver une stabilité des ressources humaines** impliquées sur l'édition de ce type de dossier et s'assurer de leur appétence pour la thématique cible
- **Articuler les thématiques cibles avec les priorités** et/ou orientations stratégiques du réseau pour créer une dynamique vertueuse des initiatives
- **Choisir la thématique du dossier fOCus en cohérence avec les dynamiques** observées dans le cadre de la mission Observatoire
- Ne pas oublier de **prévoir le temps nécessaire à la valorisation et à la diffusion du document**

Résultats

- Les dossiers fOCus font du Réseau Occitanie Coopération un acteur fédérateur sur l'agroécologie en contribuant à la production de savoir collectifs
- Pour le dossier fOCus Agroécologie, 3 thématiques ont été abordées au cours de 3 ateliers d'échanges de pratiques et de partage d'expériences :
 - ↳ Accompagner le changement de pratiques agricoles
 - ↳ Appuyer le développement de filières
 - ↳ Travailler à l'échelle territoriale pour faciliter la diffusion des pratiques agroécologiques

“ Les dossiers fOCus ont permis de rendre plus concrète notre mission d'Observatoire en partant de la collecte de données jusqu'à la production de connaissances. Elle donne à voir notre capacité à mettre autour de la table différents types d'acteurs et à animer une réflexion commune.

- OCCITANIE COOPÉRATION-

aller plus loin

- 📄 www.oc-cooperation.org/wp-content/uploads/sites/5/2024/02/Focus_Agroecologie_V_DIGITALE.pdf
- ✉ equipe@oc-cooperation.org



MISE EN DIALOGUE DES ACTEURS DE LA SOLIDARITÉ INTERNATIONALE, DES JEUNESSES ET DU DÉVELOPPEMENT DURABLE



NOM DE L'INITIATIVE

Comité de pilotage du dispositif CONCERTO

CIBLES

Structures (institutions - organisations) engagées sur les questions de l'ECSI, des jeunes, des ODD dont le siège se situe en Provence-Alpes-Côte d'Azur

PARTIES PRENANTES

Territoires Solidaires en tant que coordinateur et animateur du comité de pilotage

Membres du comité de pilotage : DRAJES (Direction régionale de la jeunesse, des sports et de la cohésion sociale), DRAREIC (Direction régionale académique des relations européennes, internationales et de coopération), Ville de Marseille,

Direction Coopération Euro-Méditerranéenne, Région Sud, DR Sud Est, Institut de Recherche pour le Développement (IRD), Nicole Hanssen Consulting (consultante indépendante) et Matthieu GUARY, Consultant indépendant

Fonds territorial en Provence-Alpes-Côte d'Azur

PARTENAIRES FINANCIERS

Programme RECITAL ODD/AFD

BUDGET

Valorisation du temps de travail des membres bénévoles du copil

LOCALISATION

Région Provence-Alpes-Côte d'Azur, 6 départements

► DÉFIS

Dialogue inexistant autour des enjeux de Solidarité Internationale, d'Éducation à la citoyenneté et à la solidarité internationale et des Objectifs de développement durables au niveau régional

Besoin d'un espace de réflexion commune au sein duquel les compétences et les expériences seraient mutualisées

► OBJECTIFS DE CHANGEMENT

Démonstration pratique de la dimension pluri-acteur-rices du programme RECITAL ODD en région

Structuration d'un espace de dialogue entre les acteur-rices autour de l'ECSI et des ODD en région

► PARTICULARITÉ

Le comité de pilotage de CONCERTO a créé les **conditions d'un dialogue inédit entre les acteur-rices de la SI, de l'ECSI et engagés dans l'atteinte des ODD** (DRAJES, DRAREIC, Ville de Marseille, Région Sud, DR Sud Est, IRD et des consultant-es)

- 1 **Identification d'acteur·rices ressources** au niveau régional sur les questions de solidarité internationale, de jeunesse, d'éducation populaire, d'ECSI, de formation, d'ODD, etc. et présentation des dispositifs territorialisés du programme RECITAL ODD
- 2 **Recrutement et intégration des membres au COPIL**

- 3 **Animation du collectif autour du dispositif CONCERTO**: organisation de rencontres, communication régulière, information aux étapes clés du déroulement des projets des lauréats, invitation aux réunions de lancement et de clôture du dispositif CONCERTO

LEVIERS DE RÉUSSITE

- Structurer un espace de concertation pluri-acteur·rices pour **développer l'interconnaissance entre acteur·rices impliqués sur les questions** jeunesse, ODD, ECSI à l'échelle de la région et améliorer l'efficacité et la portée des actions
- Améliorer les connaissances de l'écosystème associatif régional via la mise en lien des acteur·rices locaux·les pour garantir une **mise en synergie de leurs savoirs et de leurs compétences**
- **Renforcer le positionnement des RRMA dans leur rôle d'animateur** des dynamiques territoriales, à l'échelle régionale, favorisant le maillage territorial et le développement de nouveaux partenariats (formalisation des rapprochements)

LEÇONS APPRISES

- **Garantir une stabilité du comité de pilotage** permettant au dispositif d'évoluer en suivant les besoins des porteur·ses de projets et de s'ouvrir à de nouveaux acteur·rices (notamment les collectivités territoriales)
- **S'assurer d'une sollicitation mesurée** des membres du copil
- **Anticiper un potentiel essoufflement de la dynamique** après plusieurs appels à projet pilotés : comment renouveler l'intérêt et les modalités de participation des membres du copil pour RECITAL ODD 3 sans pour autant les surcharger ?

RÉSULTATS

- Décloisonnement des pratiques par une approche multi-acteur·rices mise en action au sein du COPIL
- Montée en compétences des membres du comité de pilotage en matière d'ECSI
- Valorisation des lauréats auprès de nouveaux potentiels partenaires grâce à la dimension multi-acteur·rices du dispositif
- « Certains lauréats ont bénéficié de co-financements de la part du conseil régional, de la Ville de Marseille ou de la DRAJES pour leurs projets »

“ Le multi-acteurs est véritablement un levier pour l'action du réseau et cette démarche vient nourrir l'ensemble des activités du RRMA, bien au-delà du programme RECITAL ODD. ”

-TERRITOIRES SOLIDAIRES-

aller plus loin

- 🌐 www.territoires-solidaires.com/concerto-et-recital-odd/
- 👤 Laurence GRIETTE, directrice de Territoires Solidaires
- ✉ l.griette@territoires-solidaires.fr
- 👤 Capucine GUIEU, chargée de mission ECSI
- ✉ c.guieu@territoires-solidaires.fr



Atelier de capitalisation des Rencontres Techniques en inter-RRMA, Liré juillet 2024 ©Manon Richez



L'équipe d'INSPIRA CONSULTING tient à remercier les acteu·rices des RRMA et leurs partenaires sans qui le processus de capitalisation n'aurait pu aboutir. C'est un travail collectif que vous tenez entre vos mains, l'équipe consultante n'a fait qu'accompagner la démarche et structurer l'organisation des connaissances acquises. Les véritables auteur·rices sont bien les porteur·ses des projets, nous n'avons fait que documenter votre expérience, formaliser vos enseignements et valoriser vos savoirs. L'avenir de ces pépites reste entre vos mains et votre richesse ne mérite qu'à être partagée.

Contacts :

Franck Fortuné
Délégué général de la CIRMA
coordination@rrma.fr

Gaël Clabecq
Directeur des programmes de la CIRMA
direction.programmes@rrma.fr



Le présent document bénéficie du soutien de l'Agence française de développement. Néanmoins, les idées et les opinions ne présentent pas nécessairement celles de l'AFD.

En partenariat avec

